



**TÜRKİYE
YÜZYILI**

100★
TÜRKİYE CUMHURİYETİ'NİN YÜZÜNCÜ YILI

**T.C.
NİĞDE VALİLİĞİ
NİĞDE GÜZEL SANATLAR LİSESİ
2024-2028 STRATEJİK PLANI**



**T.C.
NİĞDE VALİLİĞİ
NİĞDE GÜZEL SANATLAR LİSESİ**

2024-2028 STRATEJİK PLANI



Plan; 5018 sayılı Kamu Mali Yönetimi ve Kontrol Kanunu'nun 9'uncu ve 41'inci maddelerine dayanılarak yürürlüğe konulan "Kamu İdarelerinde Hazırlanacak Stratejik Planlar ve Performans Programları ile Faaliyet Raporlarına İlişkin Usul ve Esaslar Hakkında Yönetmelik" hükümlerine göre Niğde Güzel Sanatlar Lisesince hazırlanmıştır.

İSTIKLALMARŞI

Korkma, sönmez bu şafaklarda yüzen al sancak;
Sönmeden yurdumun üstünde tüten en son ocak.
O benim milletimin yıldızıdır, parlayacak;
O benimdir, o benim milletimindir ancak.

Çatma, kurban olayım, çehreni ey nazlı hilal!
Kahraman ırkıma bir gül! Ne bu şiddet, bu celal?
Sana olmaz dökülen kanlarımız sonra helal...
Hakkıdır Hakk'a tapan milletimin istiklal!

Ben ezelden beridir hür yaşadım, hür yaşarım.
Hangi çılgın bana zincir vuracakmış? Şaşarım!
Kükremiş sel gibiyim, bendimi çiğner, aşarım.
Yırtarım dağları, enginlere sığmam taşarım.

Garbin afakını sarmışsa çelik zırhlı duvar,
Benim iman dolu göğsüm gibi serhaddim var.
Ulusun, korkma! Nasıl böyle bir imanı boğar,
"Medeniyet!" dediğin tek dişi kalmış canavar?

Arkadaş! Yurduma alçakları uğratma sakın.
Siper et gövdeni, dursun bu hayasızca akın.
Doğacaktır sana va'dettiği günler Hakk'ın...
Kim bilir, belki yarın, belki yarından da yakın.

Bastığın yerleri "toprak!" diyerek geçme, tanı:
Düşün altındaki binlerce kefensiz yatanı.
Sen şehit oğlusun, incitme, yazıktır atanı:
Verme, dünyaları alsan da, bu cennet vatanı.

Kim bu cennet vatanın uğruna olmaz ki feda?
Şüheda fışkıracak toprağı sıksan, şüheda!
Canı, cananı bütün varımı alsın da Huda,
Etmesin tek vatanımdan beni dünyada cüda.

Ruhumun senden, İlahi, şudur ancak emeli:
Değmesin mabedimin göğsüne namahrem eli.
Bu ezanlar ezanlar-ki şahadetleri dinin temeli
Ebedi yurdumun üstünde benim inlemeli.

O zaman vecd ile bin secde eder-varsa-taşım,
Her cerihamdan, İlahi, boşanıp kanlı yaşım,
Fıskırır ruh-ü mücerred gibi yerden na'şım;
O zaman yükselerek arşa değer belki başım.

Dalgalan sen de şafaklar gibi ey şanlı hilal!
Olsun artık dökülen kanlarımın hepsi helal!
Ebediyen sana yok, ırkıma yok izmihlal:
Hakkıdır, hür yaşamış bayrağımın hürriyet;
Hakkıdır, Hakk'a tapan, milletimin istiklal!

Mehmet AKİ ERSOY

*Öğretmenler;
Yeni Nesil Sizin
Eseriniz Olacaktır.*

H. Atatürk



GENÇLİĞE HİTABE

Ey Türk gençliği! Birinci vazifen, Türk İstiklalini, Türk cumhuriyetini, ilelebet, muhafaza ve müdafaa etmektir.

Mevcudiyetinin ve istikbalinin yegane temeli budur. Bu temel, senin, en kıymetli hazinedir. İstikbalde dahi, seni, bu hazineden, mahrum etmek isteyecek, dahili ve harici, bedhahların olacaktır. Bir gün, istiklal ve cumhuriyeti müdafaa mecburiyetine düşersen, vazifeye atılmak için, içinde bulunacağın vaziyetin imkan ve şeraitini düşünmeyeceksin! Bu imkan ve şerait, çok namüsaait bir mahiyette tezahür edebilir. İstiklal ve cumhuriyetine kastedecek düşmanlar, bütün dünyada emsali görülmemiş bir galibiyetin müessesili olabilirler. Cebren ve hile ile aziz vatanın, bütün kaleleri zapt edilmiş, bütün tersanelerine girilmiş, bütün orduları dağıtılmış ve memleketin her köşesi bilfiil işgal edilmiş olabilir. Bütün bu şeraitten daha elim ve daha vahim olmak üzere, memleketin dahilinde, iktidara sahip olanlar gaffet ve dalalet ve hatta hıyanet içinde bulunabilirler. Hatta bu iktidar sahipleri şahsi menfaatlerini, müstevlerin siyasi emelleriyle tevhit edebilirler. Millet, fakr u zaruret içinde harap ve bitap düşmüş olabilir.

Ey Türk istikbalinin evladı! İşte, bu ahval ve şerait içinde dahi, vazifen; Türk istiklal ve cumhuriyetini kurtarmaktır! Muhtaç olduğun kudret, damarlarındaki asil kanda, mevcuttur!

H. Atatürk

OKUL KÜNYESİ

Temel Bilgiler Tablosu- Okul Künyesi

İli: NİĞDE		İlçesi: MERKEZ			
Adres:	KOYUNLU KÖYÜ BAHÇELİEVLER MAH. BİRKO SK. NO: 274 MERKEZ / NİĞDE	Coğrafi Konum (link)*:	https://google/maps/xBgGmNDYhMP2		
Telefon Numarası:	0388 225 0380	Faks Numarası:	0388 225 0045		
e- Posta Adresi:	752033@meb.k12.tr	Web sayfası adresi:	http://nigdeguzelsanatlar.meb.k12.tr		
Kurum Kodu:	752033	Öğretim Şekli:	Tam Gün		
Okulun Hizmete Giriş Tarihi : 01/08/1998		Toplam Çalışan Sayısı *	48		
Öğrenci Sayısı:	Kız	190	Öğretmen Sayısı	Kadın	13
	Erkek	56		Erkek	22
	Toplam	246		Toplam	35
Derslik Başına Düşen Öğrenci Sayısı		: 19	Şube Başına Düşen Öğrenci Sayısı		:21
Öğretmen Başına Düşen Öğrenci Sayısı		: 7	Şube Başına 30'dan Fazla Öğrencisi Olan Şube Sayısı		: --
Öğrenci Başına Düşen Toplam Gider Miktarı*		: 4.841	Öğretmenlerin Kurumdaki Ortalama Görev Süresi		5,4

Tablo 1: Okul Bilgileri Tablosu

SUNUŞ



Geçmişten günümüze gelirken var olan yaratıcılığın getirdiği teknolojik ve sosyal anlamda gelişmişliğin ulaştığı hız, artık kaçınılmazları da önümüze sererek kendini göstermektedir. Güçlü ekonomik ve sosyal yapı, güçlü bir ülke olmanın ve tüm değişikliklerde dimdik ayakta durabilmenin kaçınılmazlığı da oldukça büyük önem taşımaktadır. Gelişen ve sürekliliği izlenebilen, bilgi ve planlama temellerine dayanan güçlü bir yaşam standardı ve ekonomik yapı; stratejik amaçlar, hedefler ve planlanmış zaman diliminde gerçekleşecek uygulama faaliyetleri ile (STRATEJİK PLAN) oluşabilmektedir.

Okulumuz, daha iyi bir eğitim seviyesine ulaşmak düşüncesiyle Sürekli yenilenmeyi ve kalite kültürünü kendisine ilke edinmeyi amaçlamaktadır.

Kalite kültürü oluşturmak için, eğitim ve öğretim başta olmak üzere, insan kaynakları ve kurumsallaşma, sosyal faaliyetler, alt yapı, toplumla ilişkiler ve kurumlar arası ilişkileri kapsayan 2024-2028 stratejik planı hazırlanmıştır.

Büyük önder Atatürk'ü örnek alan bizler; çağa uyum sağlamış, geleceğimizin teminatı olan öğrencilerimizi daha iyi imkânlarla yetiştirip, Türkiye Cumhuriyetinin çıtasını daha yükseklerle taşıyan bireyler olması için öğretmenleri ve yöneticileriyle özverili bir şekilde çalışmaktadır. Niğde Güzel Sanatlar Lisesi olarak en büyük amacımız; yalnızca lise mezunu gençler yetiştirmek değil, girdikleri her türlü ortamda çevresindekilere ışık tutan, hayata hazır, hayatı aydınlatan, bizleri daha da ileriye götürecek gençler yetiştirmektir.

Niğde Güzel Sanatlar Lisesi stratejik planlama çalışmasına önce durum tespiti, yapılarak başlanmıştır. SWOT analizi tüm idari personelin ve öğretmenlerin katılımıyla uzun süren bir çalışma sonucu ile ilk şeklini almış, varılan genel sonuçların sadeleştirilmesi ise Okul yönetimi ile öğretmenlerden oluşan beş kişilik bir kurul tarafından yapılmıştır. Daha sonra SWOT sonuçlarına göre stratejik planlama aşamasına geçilmiştir. Bu süreçte okulun amaçları, hedefleri, hedeflere ulaşmak için gerekli stratejiler, eylem planı ve sonuçta başarı veya başarısızlığın göstergeleri ortaya konulmuştur. Denilebilir ki SWOT analizi bir kilometre taşıdır, okulumuzun bugünkü resmidir ve stratejik planlama ise bugünden yarına nasıl hazırlanmamız gerektiğine dair kalıcı bir belgedir.

Stratejik Planda belirlenen hedeflerimizi ne ölçüde gerçekleştirdiğimiz, plan dönemi içindeki her yılsonunda gözden geçirilecek ve gereken revizyonlar yapılacaktır.

Planın hazırlanmasında emeği geçen Strateji Yönetim Ekibine, planın uygulanmasında yardımcı olacak kurum ve kuruluşlara, öğretmen, öğrenci ve velilerimize teşekkür ederim.

Abdullah TAŞPINAR

Okul Müdürü

OKUL KÜNYESİ.....	3
SUNUŞ.....	4
BÖLÜM I: GİRİŞ VE PLAN HAZIRLIK SÜRECİ.....	7
1.1. STRATEJİ GELİŞTİRME KURULU VE STRATEJİK PLAN EKİBİ	7
<i>Strateji Geliştirme Kurulu</i>	7
<i>Stratejik Plan Ekibi:</i>	7
1.2. PLANLAMA SÜRECİ	7
BÖLÜM II: DURUM ANALİZİ.....	8
1.1 TARIHİ GELİŞİM.....	8
1.2 UYGULANMAKTA OLAN STRATEJİK PLANIN DEĞERLENDİRİLMESİ	8
1.3 MEVZUAT ANALİZİ.....	9
2.4. ÜST POLİTİKA BELGELERİNİN ANALİZİ.....	11
2.5. FAALİYET ALANLARI ÜRÜN VE HİZMETLERİN BELİRLENMESİ	13
2.6. PAYDAŞ ANALİZİ.....	14
<i>Öğrenci Anketi Sonuçları :</i>	16
<i>Öğretmen Anketi Sonuçları:</i>	17
<i>Veli Anketi Sonuçları:</i>	18
2.7. OKUL/KURUM İÇİ ANALİZ.....	19
2.7.2 <i>İnsan Kaynakları</i>	20
2.7.3 <i>Teknolojik Düzey</i>	27
2.7.4 <i>Mali Kaynaklar</i>	28
2.7.5. <i>İstatistik Veriler</i>	31
OKULUMUZUN SON 3 YILA AIT BAŞARI VE EĞİTİM BİLGİLERİNE AIT VERİLE AŞAĞIDA TABLOLAR HALİNDE SUNULMUŞTUR.	31
2.8 ÇEVRE ANALİZİ (PESTLE).....	34
2.9 GZFT (GÜÇLÜ-ZAYIF, FIRSAT-TEHDİT) ANALİZİ.....	36
2.10 TESPİT VE İHTİYAÇLARIN BELİRLENMESİ	38
BÖLÜM III: GELECE BAKIŞ.....	39
3.1 MİSYONUMUZ.....	39
3.2. VİZYONUMUZ	39
3.3 TEMEL DEĞERLERİMİZ	39
BÖLÜM IV: AMAÇ, HEDEF VE PERFORMANS GÖSTERFELERİ İLE STRATEJİLERİN BELİRLENMESİ	40

4.1 AMAÇ VE HEDEFLER	40
TEMA I: EĞİTİM VE ÖĞRETİME ERİŞİM.....	40
TEMA II: EĞİTİM VE ÖĞRETİMDE KALİTENİN ARTIRILMASI.....	44
TEMA III: KURUMSAL KAPASİTE	48
4.2. MALİYETLENDİRME.....	55
BÖLÜM V : İZLEME VE DEĞERLENDİRME.....	56
PAYDAŞ ANKETLERİ.....	61

BÖLÜM I: GİRİŞ ve PLAN HAZIRLIK SÜRECİ

1.1. Strateji Geliştirme Kurulu ve Stratejik Plan Ekibi

Strateji Geliştirme Kurulu: Okul müdürümüzü Abdullah TAŞPINAR başkanlığında oluşturulan strateji geliştirme kurulumuz bir okul müdür yardımcısı, bir öğretmen ve okul/aile birliği başkanı ile bir yönetim kurulu üyesi olmak üzere 5 kişiden oluşmaktadır.

Stratejik Plan Ekibi: Okul müdürü Abdullah TAŞPINAR tarafından görevlendirilen Müdür Yardımcısı Selin OTCAN başkanlığında, belirlenen 4 öğretmen 1 öğrenci velisi olmak üzere 6 kişiden oluşmaktadır.

Strateji Geliştirme Kurulu Bilgileri		Stratejik Plan Ekibi Bilgileri	
Adı Soyadı	Unvanı	Adı Soyadı	Unvanı
Abdullah TAŞPINAR	Okul Müdürü	Selin OTCAN	Müdür Yardımcısı
Ömer ERDOĞAN	Müdür Baş Yar.	Engin Savaş ELÇİ	Türk Dil. ve Ed. Öğrt.
Zuhal SAĞLAM	OAB Başkanı	Mehmet KELEŞ	Rehberlik
Osman DİLCİ	OAB Yön. K. Üyesi	İbrahim KOÇ	Matematik Öğrt.
Serdar KÖŞK	Müzik (Koro) Öğret.	Mine ŞENOL ATICI	Müzik Öğrt.

Tablo 2: Strateji Geliştirme Kurulu Ve Stratejik Plan Ekibi Tablosu

1.2. Planlama Süreci

2024-2028 dönemi stratejik plan hazırlanması süreci Üst Kurul ve Stratejik Plan Ekibinin oluşturulması ile başlamıştır. Ekip tarafından oluşturulan çalışma takvimi kapsamında ilk aşamada durum analizi çalışmaları yapılmış ve durum analizi aşamasında paydaşlarımızın plan sürecine aktif katılımını sağlamak üzere paydaş anketi, toplantı ve görüşmeler yapılmıştır.

Durum analizinin ardından geleceğe yönelim bölümüne geçilerek okulumuzun amaç, hedef, gösterge ve eylemleri belirlenmiştir. Çalışmaları yürüten ekip ve kurul bilgileri altta verilmiştir.

BÖLÜM II: DURUM ANALİZİ

Durum analizi bölümünde okulumuzun mevcut durumu ortaya konularak neredeyiz sorusuna yanıt bulunmaya çalışılmıştır. Bu kapsamda okulumuzun kısa tanıtımı, okul künyesi ve temel istatistikleri, paydaş analizi ve görüşleri ile okulumuzun Güçlü Zayıf Fırsat ve Tehditlerinin (GZFT) ele alındığı analize yer verilmiştir.

1.1 Tarihi Gelişim

Okulumuz ilk olarak 1998/1999 Eğitim – öğretim yılında Milli Eğitim Bakanlığı onayı ile İlhanlı mahallesinde Cumhuriyet Lisesi binasında eğitim öğretime başlamıştır. Niğde Güzel Sanatlar Lisesi 1999/2000 eğitim öğretim yılında eskiden Sosyal hizmetler binası olarak hizmet veren binaya taşındı. 2004 yılında yeni binasının inşaatına başlanmış olup, 2006/2007 eğitim öğretim yılı 2. Döneminden itibaren (12.02.2007)yeni binasında hizmet vermeye başlamıştır. 2009 tarihinde bünyesine spor bölümü eklenmiş2013 tarihinde spor lisesi olarak ayrılarak adı Niğde Güzel Sanatlar Lisesi olmuştur. Görsel Sanatlar ve Müzik alanlarında eğitim vermektedir 53.000 m2 alana sahip olan okulumuz 14.400 m2 kapalı alanı ile 6 Bloktan oluşmaktadır. Niğde Güzel Sanatlar Lisesi 4 yıllık eğitim süreli, Müzik ve Görsel Sanatlar bölümleri alanlarında eğitim-öğretim faaliyetlerini sürdürmektedir

1.2 Uygulanmakta Olan Stratejik Planın Değerlendirilmesi

Hazırlık süreci, durum analizi, temel değerler, hedef ve eylemler, maliyetlendirme bölümlerinden oluşmaktadır. 2019- 2023 Stratejik Planı'nda 3stratejik amaç, 22 performans göstergesi ve 24 eylem bulunmaktadır. Okulumuz stratejik plan birimleri tarafından üretilen veri setlerine dayalı olarak söz konusu performans göstergeleri analiz edildiğinde, plan öncesi döneme göre ilerleme kaydeden, mevcut durumunu koruyan veya gerileme olduğu tespit edilen bazı performans göstergeleri olduğu belirlenmiştir. 2019-2023 Stratejik Planı'nda yer alan ortaokullardan mezun olacak öğrencileri okulumuza kazandırmak için etkin okul tanıtımı yapılacaktır. Eğitim ve öğretime erişim artırılacaktır” olarak ifade edilen Amaç 1 kapsamında 8 performans göstergesi yer almaktadır. Söz konusu performans göstergelerinin tümünde %65-%80 aralığında performans sergilendiği tespit edilmiştir. “Öğrencilerimizin gelişmiş dünyaya uyum sağlayacak şekilde donanımlı bireyler olabilmesi için eğitim ve öğretimde kalite artırılacaktır.” olarak ifade edilen Amaç 2 kapsamında 8 performans göstergesi yer almaktadır. Söz konusu performans göstergelerinin tümünde %80-%100 aralığında performans sergilendiği tespit edilmiştir. “Eğitim ve öğretim faaliyetlerinin daha nitelikli olarak verilebilmesi için okulumuzun kurumsal kapasitesi güçlendirilecektir. Olarak ifade edilen Amaç 3 kapsamında 8 performans göstergesi yer almaktadır. Söz konusu performans göstergelerinin tümünde %80-%100 aralığında performans sergilendiği tespit edilmiştir..

Okul düzenini bozan öğrencilere karşı rehberlik hizmeti yapılırken aşırıya kaçan öğrencilere disiplin cezaları verildi. 12. Sınıf Öğrencilere yönelik Deneme sınavı düzenlendi. Okul çeşitli ferdi ve takım sporlarında takımlar kurularak turnuvalara katılım sağlandı ve dereceler elde edildi. Yerel, Ulusal ve Uluslar arası düzeydeki resim yarışmalarına katılım sağlandı ve derece ve ödüller alındı. Her Eğitim öğretim yılında çeşitli konularda farkındalık oluşturmak için yıl sonu resim sergileri düzenlendi. Müzik alanında yıl sonu konserleri yapıldı, yerel ve ulusal yarışmalara katılım sağlandı derece ve ödüller alındı. Öğrencilere, Meslekler ve kariyer sunumu, TYT-AYT Sınavı ve yetenek sınavları sunumu, etkili ders çalışma sunumu yapıldı, Tütün, Alkol, Madde ve Teknoloji Bağımlılığı sunumu yapıldı. Velilere Üniversite Giriş Sınavı Sunumu ve Meslekler ve kariyer sunumu yapıldı. Yönetici, öğretmen ve diğer personellerin kişisel ve mesleki gelişimi için, yıllık merkezi veya mahalli hizmet içi eğitim faaliyetlerinden en az birine katılımı sağlandı. Bilgi birikimi ve tecrübe paylaşımını artırmak amacıyla kurum/kuruluş ve STK'larla insan kaynaklarının geliştirilmesi kapsamında yapılan ortak faaliyetlere katılım sağlandı. Sonuç olarak, Niğde Güzel Sanatlar Lisesi 2019-2023 Stratejik Planı'nda yer alan performans göstergelerinin pandemi döneminde yüz yüze eğitim olmamasına rağmen 8'inde %55- %60 aralığında, 14 ünde %75-%80 aralığında performans gösterildiği tespit edilmiştir. Diğer taraftan hedeflenen değerlere ulaşamamasının gerekçeleri olarak salgın süreci, tasarruf tedbirleri, diğer kurum ve kuruluşlar arası iletişim mekanizmalarının yeterince güçlü olmaması, ve Kahramanmaraş merkezli depremlerin etkisi ifade edilmiştir. Tüm bu değerlendirmeler göz önünde bulundurulduğunda, okulumuz 2024-2028 Stratejik Planı dönemi için idarenin güçlü yönlerinden ve fırsatlarından yararlanarak önceki tecrübeler rehberliğinde günümüz ve gelecek hedeflerine uygun ve ulaşılabilir performans göstergelerinin belirlenmesine yönelik çalışmalar yapılmıştır.

1.3 Mevzuat Analizi

Niğde Güzel Sanatlar Lisesi, İl Milli Eğitim Müdürlüğümüzün tabi olduğu tüm yasal yükümlülüklere uymakla mükelleftir.

YASAL YÜKÜMLÜLÜK (GÖREVLER)	DAYANAK (KANUN, YÖNETMELİK, GENELGE, YÖNERGE)
Atama	657 Sayılı Devlet Memurları Kanunu
	Milli Eğitim Bakanlığına Bağlı Okul ve Kurumların Yönetici ve Öğretmenlerinin Norm Kadrolarına İlişkin Yönetmelik
	Milli Eğitim Bakanlığı Eğitim Kurumları Yöneticilerinin Atama ve Yer Değiştirmelerine İlişkin Yönetmelik
	Milli Eğitim Bakanlığı Öğretmenlerinin Atama ve Yer Değiştirme Yönetmeliği
Ödül, Disiplin	657 Sayılı Devlet Memurları Kanunu
	6528 Milli Eğitim Temel Kanunu İle Bazı Kanun ve Kanun Hükmünde Kararnamelerde Değişiklik Yapılmasına Dair kanun
	Milli Eğitim Bakanlığı Personeline Başarı, Üstün Başarı ve Ödül Verilmesine Dair Yönerge

	Milli Eğitim Bakanlığı Disiplin Amirleri Yönetmeliği
Okul Yönetimi	1739 Sayılı Milli Eğitim Temel Kanunu
	Milli Eğitim Bakanlığı Ortaöğretim Kurumları Yönetmeliği
	Milli Eğitim Bakanlığı Okul Aile Birliği Yönetmeliği
	Milli Eğitim Bakanlığı Eğitim Bölgeleri ve Eğitim Kurulları Yönergesi
	MEB Yönetici ve Öğretmenlerin Ders ve Ek Ders Saatlerine İlişkin Karar
	Taşınır Mal Yönetmeliği
Eğitim-Öğretim	Anayasa
	1739 Sayılı Milli Eğitim Temel Kanunu
	222 Sayılı İlköğretim ve Eğitim Kanunu
	6287 Sayılı İlköğretim ve Eğitim Kanunu ile Bazı Kanunlarda Değişiklik Yapılmasına Dair Kanun
	Milli Eğitim Bakanlığı Ortaöğretim Kurumları Yönetmeliği
	Milli Eğitim Bakanlığı Eğitim Öğretim Çalışmalarının Planlı Yürütülmesine İlişkin Yönerge
	Milli Eğitim Bakanlığı Öğrenci Yetiştirme Kursları Yönergesi
	Milli Eğitim Bakanlığı Ders Kitapları ve Eğitim Araçları Yönetmeliği
	Milli Eğitim Bakanlığı Öğrencilerin Ders Dışı Eğitim ve Öğretim Faaliyetleri Hakkında Yönetmelik
Personel İşleri	Milli Eğitim Bakanlığı Personel İzin Yönergesi
	Devlet Memurları Tedavi ve Cenaze Giderleri Yönetmeliği
	Kamu Kurum ve Kuruluşlarında Çalışan Personelin Kılık Kıyafet Yönetmeliği
	Memurların Hastalık Raporlarını Verecek Hekim ve Sağlık Kurulları Hakkındaki Yönetmelik
	Millî Eğitim Bakanlığı Personeli Görevde Yükseltme ve Unvan Değişikliği Yönetmeliği
	Öğretmenlik Kariyer Basamaklarında Yükseltme Yönetmeliği
Mühür, Yazışma, Arşiv	Resmi Mühür Yönetmeliği
	Resmi Yazışmalarda Uygulanacak Usul ve Esaslar Hakkındaki Yönetmelik
	Millî Eğitim Bakanlığı Evrak Yönergesi
	Milli Eğitim Bakanlığı Arşiv Hizmetleri Yönetmeliği
Rehberlik ve Sosyal Etkinlikler	Milli Eğitim Bakanlığı Rehberlik ve Psikolojik Danışma Hizmetleri Yönet.
	Okul Spor Kulüpleri Yönetmeliği

	Milli Eğitim Bakanlığı İlköğretim ve Ortaöğretim Sosyal Etkinlikler Yönetmeliği
Öğrenci İşleri	Milli Eğitim Bakanlığı İlköğretim Kurumları Yönetmeliği
	Milli Eğitim Bakanlığı Demokrasi Eğitimi ve Okul Meclisleri Yönergesi
	Okul Servis Araçları Hizmet Yönetmeliği
İsim ve Tanıtım	Milli Eğitim Bakanlığı Kurum Tanıtım Yönetmeliği
	Milli Eğitim Bakanlığına Bağlı Kurumlara Ait Açma, Kapatma ve Ad Verme Yönetmeliği
Sivil Savunma	Sabotajlara Karşı Koruma Yönetmeliği
	Binaların Yangından Korunması Hakkındaki Yönetmelik
	Daire ve Müesseseler İçin Sivil Savunma İşleri Kılavuzu

Tablo 3: Mevzuat Analiz Tablosu

2.4. Üst Politika Belgelerinin Analizi

- Üst politika belgeleri;
- 12. Kalkınma Planı
 - Cumhurbaşkanlığı Programı,
 - Orta Vadeli Program,
 - Cumhurbaşkanlığı Yıllık Programı,
 - Millî Eğitim Bakanlığı Stratejik Planı,
 - İl Millî Eğitim Müdürlüğü Stratejik Planı,
 - Orta Vadeli Kalkınma Planı,
 - Kamu Tasarrufları Tedbir Planı,

Temel Üst Politika Belgeleri	İlgili Bölüm/Referans	Verilen Görev/İhtiyaç
5018 Sayılı Kamu Mali Yönetimi ve Kontrolü Kanunu	<ul style="list-style-type: none"> • 9. Madde • 41. Madde 	Kurum faaliyetlerinde bütçenin etkin ve verimli kullanımı Stratejik Plan Hazırlama ve İzleme ve Değerlendirme Çalışmalar
30344 Sayılı Kamu İdarelerinde Stratejik Plan Hazırlamaya İlişkin Usul ve Esaslar Hakkında Yönetmelik (26 Şubat 2018)	Tümü	5 yıllık hedefleri içeren Stratejik Plan hazırlanması
MEB 11. Kalkınma Plan Politika Önerileri	Önerilen Politikalar	Hedef ve stratejilerin belirlenmesi
2023-2025 Orta Vadeli Program	Tümü	Bütçe çalışmaları.
MEB Kalite Çerçevesi	Tümü	Hedef ve stratejilerin belirlenmesi
MEB 2023 Bütçe Yılı Sunuşu	Tümü	Bütçe Çalışmaları
Öğretmen Strateji Belgesi	Tümü	Hedef ve stratejilerin belirlenmesi
OECD 2023 Raporu	Türkiye verileri	Stratejilerin belirlenmesi
2022-2023 MEB İstatistikleri	Örgün Eğitim İstatistikleri	Hedef ve göstergelerin belirlenmesi.
Kamu İdareleri İçin Stratejik Plan Hazırlama Kılavuzu (26 Şubat 2018)	Tümü	5 yıllık hedefleri içeren Stratejik Plan hazırlanması
2022/21 Sayılı Genelge, 2024-2028 Stratejik Plan Hazırlık Çalışmaları (6 Ekim 2022)	Tümü	2024-2028 Stratejik Planın Hazırlanması
MEB 2024-2028 Stratejik Planı	Tümü	MEB Politikaları Konusunda Taşra Teşkilatına Rehberlik.
Kamu İdarelerince Hazırlanacak Performans Programları Hakkında Yönetmelik	Tümü	5 yıllık kurumsal hedeflerin her bir mali yıl için ifade edilmesi.
Kamu İdarelerince Hazırlanacak Faaliyet Raporu Hakkında Yönetmelik	Tümü	Her mali yıl için belirlenen hedeflerin gerçekleşme durumlarının tespiti ve raporlanması.
Niğde İl Millî Eğitim Müdürlüğü 2024-2028 Stratejik Planı	Tümü	Amaç, hedef, gösterge ve stratejilerin belirlenmesi.

Tablo 4: Üst Politika Belgeleri Analizi Tablosu

2.5. Faaliyet Alanları Ürün ve Hizmetlerin Belirlenmesi

Okulumuz Görsel Sanatlar ve Müzik alanlarında eğitim vererek öğrencileri bir üst eğitim kurumu olan Üniversitelere öğrenci yetiştiren bir ortaöğretim kurumudur. Bu anlamda aşağıdaki tabloda belirtilen hizmetleri talep eden bireyleri sunmaktadır.

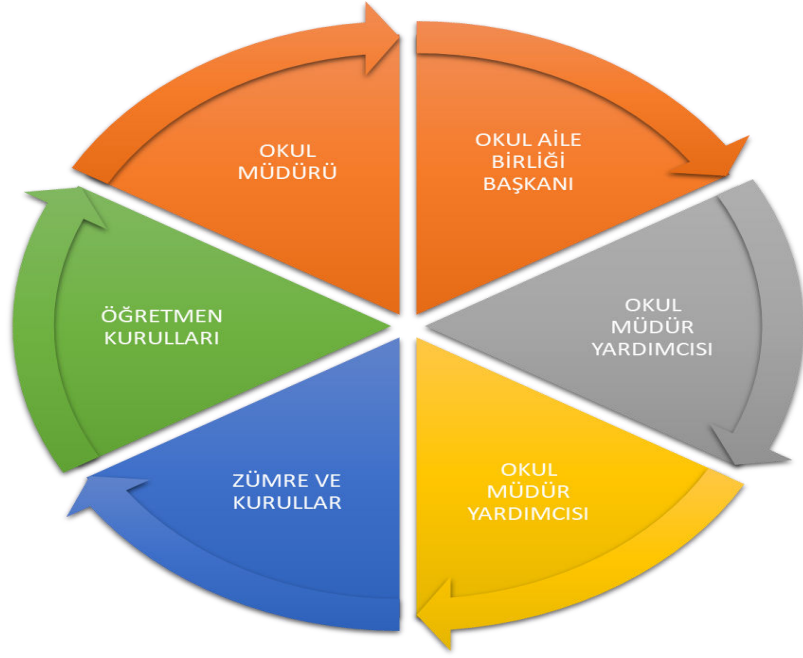
FAALİYET ALANI: EĞİTİM	Görev-faaliyet-çalışma	FAALİYET ALANI: ÖĞRETİM	Görev-faaliyet-çalışma	FAALİYET ALANI:YÖNETİM İŞLERİ	Görev-faaliyet-çalışma
REHBERLİK HİZMETLERİ	<ul style="list-style-type: none"> Veli Öğrenci Öğretmen Danışmanlık 	ÖLÇME DEĞERLENDİRME	<ul style="list-style-type: none"> Müfredatın işlenmesi Öğrenci merkezli eğitim Sınavların planlanması Sınavların analizi 	ÖĞRENCİ İŞLEMLERİ	<ul style="list-style-type: none"> Kayıt nakil işleri Devam-devamsızlık Sınıf geçme Diploma E-okul işlemleri Araştırma ve planlama işlemleri Örgütlenme İzleme, denetim ve denetleme
SOSYAL-KÜLTÜREL ETKİNLİKLER	<ul style="list-style-type: none"> Sergi Konser Kutlama ve anma törenleri Sosyal kulüp etkinlikleri Yurt içi, yurt dışı gezileri Tanıtma 	KURSLAR	<ul style="list-style-type: none"> Yetiştirme Hazırlama Egzersiz Çalışmaları Deneme sınavları 		İNSAN KAYNAKLARI HİZMETLERİ
SPOR ETKİNLİKLERİ	<ul style="list-style-type: none"> Voleybol Oryantring Masa tenisi Futbol Turnuvalar 	PROJE ÇALIŞMAŞLARI	<ul style="list-style-type: none"> AB projeleri Sosyal projeler Fen projeleri Tübitak projeleri 	BÜRO İŞLERİ HİZMETLERİ	
		MÜFREDATIN İŞLENMESİ	<ul style="list-style-type: none"> Günlük ve yıllık ders planları Belirli gün ve haftalar Atatürk ilke ve inkılapları Konu ve ders araç – gerecinin tespiti Uygun materyallerin seçimi 		

Tablo 5: Faaliyet, Ürün ve Hizmetler Tablosu

2.6. Paydaş Analizi

Kurumumuzun temel paydaşları öğrenci, veli ve öğretmen olmakla birlikte eğitimin dışsal etkisi nedeniyle okul çevresinde etkileşim içinde olunan geniş bir paydaş kitlesi bulunmaktadır. Paydaşlarımızın görüşleri anket, toplantı, dilek ve istek kutuları, elektronik ortamda iletilen önerilerde dâhil olmak üzere çeşitli yöntemlerle sürekli olarak alınmaktadır.

PAYDAŞ ADI	İÇ PAYDAŞ DIŞ PAYDAŞ	NEDEN PAYDAŞ	ÖNCELİĞİ
Öğrenciler	İÇ PAYDAŞ	Girdi - Çıktı	1
Öğretmenler	İÇ PAYDAŞ	Hizmeti Sunan ve Alan	1
İdari Personel	İÇ PAYDAŞ	Hizmeti Sunan ve Alan	1
Yardımcı Personel	İÇ PAYDAŞ	Hizmeti Sunan ve Alan	1
Personel	İÇ PAYDAŞ	Hizmeti Sunan ve Alan	1
Okul Aile Birliği	İÇ PAYDAŞ	Hizmeti Sunan ve Alan	1
OGYE	İÇ PAYDAŞ	Hizmeti Sunan ve Alan	1
İl Millî Eğit. Müd.	DIŞ PAYDAŞ	Temel Ortak	2
Valilik	DIŞ PAYDAŞ	Temel Ortak	2
MEB	DIŞ PAYDAŞ	Temel Ortak	2
Hayırsever	DIŞ PAYDAŞ	Ekonomik Destek	3
Belediye	DIŞ PAYDAŞ	Ekonomik Destek Faaliyetleri	3
Sosyal Güvenlik Kurumları	DIŞ PAYDAŞ	Özlük Sağlık	3
Yazılı ve Görsel Basın	DIŞ PAYDAŞ	Tanıtım Hizmetleri	3
Maliye Bakanlığı	DIŞ PAYDAŞ	Mali Mevzuat	2
Hükümet	DIŞ PAYDAŞ	Temel Ortak	1
Sivil Savunma İl Müd.	DIŞ PAYDAŞ	Sivil Savunma Hizmetleri	4
İl Emniyet Müd.	DIŞ PAYDAŞ	Güvenlik Hizmetleri	3
Muhtar	DIŞ PAYDAŞ	Toplum Hizmeti-Tanıtım	4
Birinci Kademe Sağlık Merkezi	DIŞ PAYDAŞ	Sevk Onayı, Muayene Hizmetleri	4
Hastaneler	DIŞ PAYDAŞ	Öğrenci, Personel, Teşhis ve Tedavi Hizmetleri	3
Dershaneler	DIŞ PAYDAŞ	Öğrencilere Öğretim Desteği	4
İl Özel İdaresi	DIŞ PAYDAŞ	Çevre Düzenlemesi	3
Eğitim Sendikaları	DIŞ PAYDAŞ	Stratejik Ortak	2
Üniversiteler	DIŞ PAYDAŞ	Stratejik Ortak	2



Paydaş anketlerine ilişkin ortaya çıkan temel sonuçlara altta yer verilmiştir * :

Öğrenci Anketi Sonuçları :

Sıra No	MADDELER	KATILMA DERECEŚİ					SONUÇ (Ankete Katılan 61 öğrenciden alınan verilerdir)
		Kesinlikle Katılıyorum	Katılıyorum	Kararsızım	Kesinlikle Katılmıyorum	Katılmıyorum	
1	Öğretmenlerimle ihtiyaç duyduğumda rahatlıkla görüşebilirim.	% 34,4	% 44,3	% 18	% 1,6	% 1,6	61 kişi bu soruya katılmış 11 kişi kararsız kalmış 27 kişi katılmış 21 kişi kesinlikle katılmış 2 kişide katılmadığını ifade etmiştir sonuç olumludur
2	Okul müdürü ile ihtiyaç duyduğumda rahatlıkla konuşabiliyorum.	% 27,9	% 37,7	% 23	% 6,6	% 4,9	61 kişi bu soruya katılmış 14 kişi kararsız kalmış 23 kişi katılmış 17 kişi kesinlikle katılmış 7 kişide katılmadığını ifade etmiştir sonuç olumludur
3	Okulun rehberlik servisinden yeterince yararlanabiliyorum.	% 26,2	% 37,7	% 21,3	% 11,5	% 3,3	61 kişi bu soruya katılmış 13 kişi kararsız kalmış 23 kişi katılmış 16 kişi kesinlikle katılmış 9 kişide katılmadığını ifade etmiştir sonuç olumludur
4	Okula ilettiğimiz öneri ve isteklerimiz dikkate alınır.	% 16,4	% 31,1	% 23	% 9,8	% 19,7	61 kişi bu soruya katılmış 14 kişi kararsız kalmış 10 kişi katılmış 19 kişi kesinlikle katılmış 18 kişide katılmadığını ifade etmiştir sonuç olumludur
5	Okulda kendimi güvende hissediyorum.	% 13,1	% 26,2	% 27,9	% 21,3	% 11,5	61 kişi bu soruya katılmış 17 kişi kararsız kalmış 8 kişi katılmış 16 kişi kesinlikle katılmış 20 kişide katılmadığını ifade etmiştir sonuç olumludur
6	Okulda öğrencilerle ilgili alınan kararlarda bizlerin görüşleri alınır.	% 13,1	% 26,2	% 27,9	% 11,5	% 21,3	61 kişi bu soruya katılmış 17 kişi kararsız kalmış 16 kişi katılmış 8 kişi kesinlikle katılmış 20 kişide katılmadığını ifade etmiştir sonuç olumludur
7	Öğretmenler yeniliğe açık olarak derslerin işlenişinde çeşitli yöntemler kullanmaktadır.	% 26,2	% 47,5	% 21,3	--	% 4,9	61 kişi bu soruya katılmış 13 kişi kararsız kalmış 16 kişi katılmış 29 kişi kesinlikle katılmış 3 kişide katılmadığını ifade etmiştir sonuç olumludur
8	Derslerde konuya göre uygun araç gereçler kullanılmaktadır.	% 31,1	% 59	% 4,9	% 3,3	% 1,6	61 kişi bu soruya katılmış 3 kişi kararsız kalmış 19 kişi katılmış 36 kişi kesinlikle katılmış 3 kişide katılmadığını ifade etmiştir sonuç olumludur
9	Teneffüslerde ihtiyaçlarımı giderebiliyorum.	% 23	% 39,3	% 13,1	% 14,8	% 9,8	61 kişi bu soruya katılmış 8 kişi kararsız kalmış 14 kişi katılmış 24 kişi kesinlikle katılmış 15 kişide katılmadığını ifade etmiştir sonuç olumludur
10	Okulun içi ve dışı temizdir.	% 32,8	% 42,6	% 9,8	% 11,5	% 3,3	61 kişi bu soruya katılmış 6 kişi kararsız kalmış 20 kişi katılmış 26 kişi kesinlikle katılmış 9 kişide katılmadığını ifade etmiştir sonuç olumludur
11	Okulun binası ve diğer fiziki mekânlar yeterlidir.	% 31,5	% 42,6	% 18	% 4,9	% 3,3	61 kişi bu soruya katılmış 11 kişi kararsız kalmış 19 kişi katılmış 26 kişi kesinlikle katılmış 5 kişide katılmadığını ifade etmiştir sonuç olumludur
12	Okul kantininde satılan malzemeler sağlıklı ve güvenlidir.	% 19,7	% 34,4	% 32,8	% 6,6	% 6,6	61 kişi bu soruya katılmış 20 kişi kararsız kalmış 12 kişi katılmış 21 kişi kesinlikle katılmış 8 kişide katılmadığını ifade etmiştir sonuç olumludur
13	Okulumuzda yeterli miktarda sanatsal ve kültürel faaliyetler düzenlenmektedir.	% 41	% 26,2	% 14,8	% 11,5	% 6,6	61 kişi bu soruya katılmış 9 kişi kararsız kalmış 25 kişi katılmış 16 kişi kesinlikle katılmış 11 kişide katılmadığını ifade etmiştir sonuç olumludur

Tablo 6: Öğrenci Anket Sonuçları Tablosu

Öğretmen Anketi Sonuçları:

Sıra No	MADDELER	KATILMA DERECESESİ					SONUÇ (Ankete Katılan 24 öğretmenden alınan verilerdir)
		Katılıyorum	Kesinlikle Katılıyorum	Kararsızım	Katılmıyorum	Kesinlikle Katılmıyorum	
1	Okulumuzda alınan kararlar, çalışanların katılımıyla alınır.	%41,7	%45,8	% 8,3	--	%4,2	24 kişi bu soruya katılmış 2 kişi kararsız kalmış 21 kişi kesinlikle katılmış 1 kişide katılmadığını ifade etmiştir <u>sonuç olumludur</u>
2	Kurumdaki tüm duyurular çalışanlara zamanında iletilir.	% 66,7	% 20,8	% 8,3	--	%4,2	24 kişi bu soruya katılmış 2 kişi kararsız kalmış 21 kişi kesinlikle katılmış 1 kişide katılmadığını ifade etmiştir <u>sonuç olumludur</u>
3	Her türlü ödüllendirmede adil olma,	% 37,5	% 33,3	% 16,7	% 8,3	% 4,2	24 kişi bu soruya katılmış 4 kişi kararsız kalmış 17 kişi kesinlikle katılmış 3 kişide katılmadığını ifade etmiştir <u>sonuç olumludur</u>
4	Kendimi, okulun değerli bir üyesi olarak	% 50	% 33,3	--	% 16,7	--	24 kişi bu soruya katılmış 0 kişi kararsız kalmış 20 kişi kesinlikle katılmış 4 kişide katılmadığını ifade etmiştir <u>sonuç olumludur</u>
5	Çalıştığım okul bana kendimi geliştirme imkânı tanımaktadır.	%54,2	% 29,7	%12,5	--	%4,2	24 kişi bu soruya katılmış 1 kişi kararsız kalmış 20 kişi kesinlikle katılmış 3 kişide katılmadığını ifade etmiştir <u>sonuç olumludur</u>
6	Okul, teknik araç ve gereç yönünden yeterli donanıma sahiptir.	% 20,8	% 41,7	%16,7	% 4,2	% 16,7	24 kişi bu soruya katılmış 4 kişi kararsız kalmış 15 kişi kesinlikle katılmış 5 kişide katılmadığını ifade etmiştir <u>sonuç olumludur</u>
7	Okulda çalışanlara yönelik sosyal ve	% 50	% 41,7	%4,2	--	%4,2	24 kişi bu soruya katılmış 1 kişi kararsız kalmış 22 kişi kesinlikle katılmış 1 kişide katılmadığını ifade etmiştir <u>sonuç olumludur</u>
8	Okulda öğretmenler arasında ayırım yapılmamaktadır.	% 37,5	% 33,3	%16,7	%4,2	%8,3	24 kişi bu soruya katılmış 4 kişi kararsız kalmış 17 kişi kesinlikle katılmış 3 kişide katılmadığını ifade etmiştir <u>sonuç olumludur</u>
9	Okulumuzda yerelde ve toplum üzerinde olumlu etki bırakacak çalışmalar	% 66,7	% 25	--	--	%8,3	24 kişi bu soruya katılmış 0 kişi kararsız kalmış 22 kişi kesinlikle katılmış 2 kişide katılmadığını ifade etmiştir <u>sonuç olumludur</u>
10	Yöneticilerimiz, yaratıcı ve yenilikçi düşüncelerin üretilmesini teşvik	% 50	% 41,7	%4,2	%4,2	--	24 kişi bu soruya katılmış 1 kişi kararsız kalmış 22 kişi kesinlikle katılmış 1 kişide katılmadığını ifade etmiştir <u>sonuç olumludur</u>
11	Yöneticiler, okulun vizyonunu, stratejilerini, iyileştirmeye açık alanlarını	% 58,3	% 29,2	%8,3	%4,2	--	24 kişi bu soruya katılmış 2 kişi kararsız kalmış 21 kişi kesinlikle katılmış 1 kişide katılmadığını ifade etmiştir <u>sonuç olumludur</u>
12	Okulumuzda sadece öğretmenlerin	% 37,5	% 50	% 8,3	% 4,2	--	24 kişi bu soruya katılmış 2 kişi kararsız kalmış 21 kişi kesinlikle katılmış 1 kişide katılmadığını ifade etmiştir <u>sonuç olumludur</u>
13	Alanıma ilişkin yenilik ve gelişmeleri takip eder ve kendimi güncellerim.	% 75	%25	--	--	--	24 kişi bu soruya katılmış 0 kişi kararsız kalmış 24 kişi kesinlikle katılmış 0 kişide katılmadığını ifade etmiştir <u>sonuç olumludur</u>

Tablo 7: Öğretmen Anket Sonuçları Tablosu

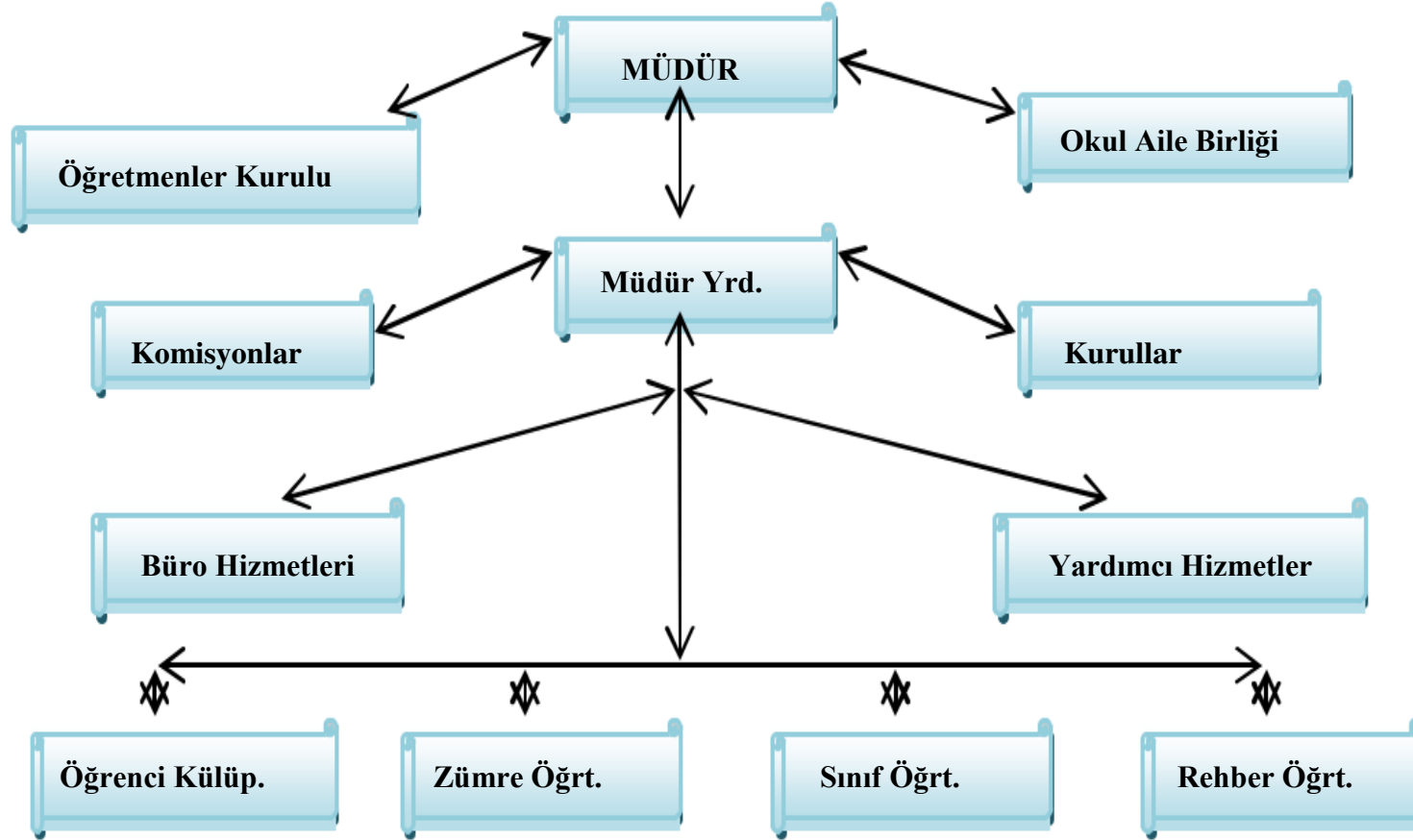
Veli Anketi Sonuçları:

Sıra No	MADDELER	KATILMA DERECEŚİ					SONUÇ (Ankete Katılan 30 öğrenci velisinden alınan verilerdir)
		Katılmıyorum	Kesinlikle Katılmıyorum	Kararsızım	Katılmıyorum	Kesinlikle Katılmıyorum	
1	İhtiyaç duyduğumda okul çalışanları ile rahatlıkla görüşebiliyorum.	% 50	% 46,7	--	--	% 3,3	30 kişi bu soruya katılmış 0 kişi kararsız kalmış 19 kişi kesinlikle katılmış 1 kişide katılmadığını ifade etmiştir sonuç olumludur
2	Bizi ilgilendiren Okul duyularını zamanında öğreniyorum.	%63,3	% 33,3	% 3,3	--	--	30 kişi bu soruya katılmış 1 kişi kararsız kalmış 29 kişi kesinlikle katılmış 0 kişide katılmadığını ifade etmiştir sonuç olumludur
3	Öğrenci ile ilgili konularda okulda rehberlik hizmeti alabiliyorum.	%53,3	% 30	% 10	--	% 6,7	30 kişi bu soruya katılmış 3 kişi kararsız kalmış 25 kişi kesinlikle katılmış 2 kişide katılmadığını ifade etmiştir sonuç olumludur
4	Okula iletmek istediğim şikayetlerim dikkate alınıyor.	%36,7	% 43,3	% 10	--	% 10	30 kişi bu soruya katılmış 3 kişi kararsız kalmış 24 kişi kesinlikle katılmış 3 kişide katılmadığını ifade etmiştir sonuç olumludur
5	Öğretmenler yeniliğe açık olarak derslerin işlenişinde çeşitli yöntemler kullanılmaktadır	%33,3	% 36,7	% 30	--	--	30 kişi bu soruya katılmış 9 kişi kararsız kalmış 21 kişi kesinlikle katılmış 0 kişide katılmadığını ifade etmiştir sonuç olumludur
6	Okulda yabancı kişilere karşı güvenlik önlemleri alınmaktadır	%43,3	% 33,3	% 6,7	% 3,3	% 13,3	30 kişi bu soruya katılmış 2 kişi kararsız kalmış 23 kişi kesinlikle katılmış 5 kişide katılmadığını ifade etmiştir sonuç olumludur
7	Okulda bizleri ilgilendiren kararlarda görüşlerimiz dikkate alınır	%46,7	% 43,3	% 6,7	--	% 3,3	30 kişi bu soruya katılmış 2 kişi kararsız kalmış 27 kişi kesinlikle katılmış 1 kişide katılmadığını ifade etmiştir sonuç olumludur
8	E Okul Veli Bilgilendirme Sistemi ile okulun internet sayfasını düzenli olarak takip ediyorum	% 50	% 40	% 3,3	--	% 6,7	30 kişi bu soruya katılmış 1 kişi kararsız kalmış 27 kişi kesinlikle katılmış 2 kişide katılmadığını ifade etmiştir sonuç olumludur
9	Çocuğumun okulunu sevdiğini ve öğretmenleri ile iyi anlaştığı düşünüyorum	% 60	% 26,7	% 10	--	% 3,3	30 kişi bu soruya katılmış 3 kişi kararsız kalmış 26 kişi kesinlikle katılmış 1 kişide katılmadığını ifade etmiştir sonuç olumludur
10	Okul teknik araç ve gereç yönünden yeterli donanıma sahiptir	%43,3	% 36,7	% 13,3	--	% 6,7	30 kişi bu soruya katılmış 4 kişi kararsız kalmış 24 kişi kesinlikle katılmış 2 kişide katılmadığını ifade etmiştir sonuç olumludur
11	Okul her zaman temiz ve bakımlıdır	%56,7	% 33,3	% 3,3	--	% 6,7	30 kişi bu soruya katılmış 1 kişi kararsız kalmış 27 kişi kesinlikle katılmış 2 kişide katılmadığını ifade etmiştir sonuç olumludur
12	Okulun binası ve diğer fiziki mekânlar yeterlidir.	% 50	% 33,3	% 10	--	% 6,7	30 kişi bu soruya katılmış 3 kişi kararsız kalmış 25 kişi kesinlikle katılmış 2 kişide katılmadığını ifade etmiştir sonuç olumludur
13	Okulumuzda yeterli miktarda sanatsal ve kültürel faaliyetler düzenlenmektedir.	%53,3	% 36,7	% 10	--	--	30 kişi bu soruya katılmış 3 kişi kararsız kalmış 27 kişi kesinlikle katılmış 0 kişide katılmadığını ifade etmiştir sonuç olumludur

Tablo 8: Veli Anket Sonuçları Tablosu

2.7. Okul/Kurum İçi Analiz

2.7.1 Okul Teşkilat Şeması



2.7.2 İnsan Kaynakları

Okulumuzda görev yapan yönetici, Öğretmen ve Yardımcı hizmetler sınıfındaki personele ait bilgiler aşağıdaki tablolarda yer verilmiştir.

Okul/Kurum İçi	Analiz İçerik Tablosu
Öğrenci sayıları	Okumuzda görsel sanatlar ve müzik alanlarında toplam 246 öğrenci eğitim görmektedir. 4 öğrenci kaynaştırma eğitim almaktadır. 3 yabancı uyruklu öğrencimiz vardır.
Akademik başarı verileri	Okulumuzun son 5 yıllık başarı oranı Bir üst Eğitim kurumu olan Üniversitelere yerleştirme oranı %72 dir
Sosyal-kültürel-bilimsel ve sportif başarı verileri	Görsel sanatlar ve müzik alanlarında yerel, ulusal ve uluslar arası yarışmalara katılım sağlanmaktadır. Derece ve ödüller alınarak başarı sağlanmaktadır.
Öğrenme stilleri envanteri	Okul rehberlik servisi tarafından uygulanmaktadır.
Devam-devamsızlık verileri	Sürekli devamsız öğrencimiz bulunmamaktadır. Devamsızlık yapan öğrenci velilerine hergün mesaj ile bilgi verilmektedir.
Okul disiplinini etkileyen faktörler anketi	Okul Öğrenci Ödül Ve Disiplin Kurulu tarafından takibi yapılmaktadır.
İnsan kaynakları verileri	Okulumuzda 1 Müdür 1 Müdür yardımcısı, 2 Müdür Yardımcısı ve 34 Öğretmen görev yapmaktadır. İdareci ve Öğretmenlerden toplam 24 kişi kendi alanında yüksek lisan mezunu olup 2 öğretmen 2 doktora eğitimi almaktadır.
Öğretmenlerin hizmet içi eğitime katılma oranları	Okulumuzda idareci öğretmenlerin son 2 yılda 23 hizmetiçi eğitime katılmıştır
Öğrenme ortamı verileri	Okulumuzda 10 adet resim atölyesi, 2 adet orchestra odası, koro dersi çalışma odası, profesyonel kayıt stüdyosu bulunmaktadır.

Tablo 9: Okul Kurum İçi Analiz Tablosu

Okul Çalışan Bilgileri

2023-20244 Eğitim Öğretim yılı itibari ile okulumuz mevcut idareci ve öğretmen kadrosu aşağıdadır

S. No	Görevi	Erkek	Kadın	Toplam
1	Müdür	1	-	1
2	Müdür Baş Yrd	1		1
3	Müdür Yrd	1	1	2
	Branş	Erkek	Kadın	Toplam
1	Kimya		1	1
2	Biyoloji	1		1
3	Din Kültürü	1		1
4	Felsefe	1		1
5	Matematik	2		2
6	İngilizce	1	1	2
7	Coğrafya	1		1
8	Türk Dili ve Edebiyatı	3		3
9	Tarih		1	1
10	Beden Eğitimi		1	1
11	Görsel Sanatlar	5	5	10
12	Türk ve Batı Müziği Koro	1		1
13	MİOY		1	1
14	Gitar	1		1
15	Bağlama	1		3
16	Viyolonsel	1		1
17	Keman	1		4
18	Piyano	1	2	3
19	Viyola	1		1
20	Rehberlik	1		1
TOPLAM		26	12	38

Tablo 10: Okul Kurum Kadrosu

Okul/Kurum Görev Dağılımı

Çalışanın Unvanı	Görevleri
Okul Müdürü	Ders okutmanın yanında kanun, tüzük, yönetmelik, yönerge, program ve emirlere uygun olarak görevlerini yürütmeye, okulu düzene koymaya ve denetlemeye yetkilidir. Müdür, okulun amaçlarına uygun olarak yönetilmesinden, değerlendirilmesinden ve geliştirmesinden sorumludur. Okul müdürü, görev değerlendirilmesinden ve geliştirmesinden sorumludur. Okul müdürü, görevtanımında belirtilen diğer görevleri de yapar.
Müdür Başyardımcısı	Ders okutmanın yanında okulun her türlü eğitim-öğretim, personel, tahakkuk, ayniyat, yazışma, eğitici etkinlikler gibi güvenlik, beslenme, bakım, koruma, temizlik, düzen, halkla ilişkiler gibi işleriyle ilgili olarak okul müdürü tarafından verilen görevleri yapar.
Müdür Yardımcısı	Ders okutmanın yanında okulun her türlü eğitim-öğretim, yönetim, öğrenci, personel, tahakkuk, ayniyat, yazışma, eğitici etkinlikler, yatılılık, bursluluk, güvenlik, beslenme, bakım, koruma, temizlik, düzen, halkla ilişkiler gibi işleriyle ilgili olarak okul müdürü tarafından verilen görevleri yapar.
Öğretmenler	Orta öğretim okullarında dersler sınıf veya branş öğretmenleri tarafından okutulur. Öğretmenler, kendilerine verilen sınıfın veya şubenin derslerini, programda belirtilen esaslara göre plânlamak, okutmak, bunlarla ilgili uygulama ve deneyleri yapmak, ders dışında okulun eğitim-öğretim ve yönetim işlerine etkin bir biçimde katılmak ve bu konularda kanun, yönetmelik ve emirlerde belirtilen görevleri yerine getirmekle yükümlüdürler.
Yardımcı Hizmetler Personeli	Okul yönetimince yapılacak plânlama ve iş bölümüne göre her türlü yazı ve dosyayı dağıtmak ve toplamak, başvuru sahiplerini karşılamak ve yol göstermek, hizmet yerlerini temizlemek, aydınlatmak ve ısıtma yerlerinde çalışmak, nöbet tutmak, okula getirilen ve çıkarılan her türlü araç-gereç ve malzeme ile eşyayı taşıma ve yerleştirme işlerini yapmakla yükümlüdürler.

Tablo 11: Kurum Personeli Görev Dağılımı

Okul/Kurum Çalışanları Hizmet Süreleri

Hizmet Süreleri	Branşı	Kadın	Erkek	Hizmet	Toplam
				Yılı	
1-5 Yıl					
5-10 Yıl	Kimya	1		9	1
	Coğrafya		1	9	1
	Görsel Sanatlar	2		8	2
	Viyolonsel		1	9	1
10-20 Yıl	Müdür BaşYrd		1	18	1
	Müdür Yard	1	1	18	2
	Biyoloji		1	11	1
	Din Kültürü		1	14	1
	Felsefe		1	15	1
	İngilizce	1	1	13	2
	Türk Dili ve Edebiyatı		3	18	3
	Tarih	1		15	1
	Beden Eğitimi	1		19	1
	Rehberlik		1	12	1
	Görsel Sanatlar	2	5	15	7
	MİOY	1		12	1
	Gitar		1	17	1
	20 ve üzeri	Müdür		1	23
Matematik			2	25	2
Türk ve Batı Müziği Koro			1	23	1
Piyano		2	1	23	3
Viyola			1	22	1
Bağlama			1	23	1
Keman			1	23	1

Tablo 12: Kurum Personeli Hizmet Süreleri

Okul/Kurumda Oluşan Yönetici Sirkülasyonu

	Yıl İçerisinde Okul/Kurumdan Ayrılan Yönetici Sayısı			Yıl İçerisinde Okul/Kurumda Göreve Başlayan Yönetici Sayısı		
	2021	2022	2023	2021	2022	2023
TOPLAM	1	0	0	0	1	0

Tablo 13:Okul/ Kurum Yönetici Sirkülasyonu

Okul/Kurumda Oluşan Öğretmen Sirkülasyonu

	Yıl İçerisinde Okul/Kurumdan Ayrılan Öğretmen Sayısı			Yıl İçerisinde Okul/Kurumda Göreve Başlayan Öğretmen Sayısı		
	2021	2022	2023	2021	2022	2023
TOPLAM	2	0	0	0	1	2

Tablo 14:Okul/ Kurum Öğretmen Sirkülasyonu

Okul Yöneticilerinin Katıldığı Hizmetiçi Eğitim Programları

Adı ve Soyadı	Görevi	Katıldığı Çalışmanın Sayısı	Katıldığı Yıl
Abdullah TAŞPINAR	Müdür	5	2022-2023-2024
Ömer ERDOĞAN	Müdür Başyardımcısı	3	2021-2022
Muzaffer ADEM	Müdür Yardımcısı	3	2021-2022
Selin OTCAN	Müdür Yardımcısı	4	2021-2022

Tablo 15:Okul Yöneticilerinin Katıldığı Hizmetiçi Eğitim Bilgileri

Okul Öğretmenlerinin Katıldığı Hizmetiçi Eğitim Programları

Branşı	Katıldığı Çalışmanın Sayısı	Katıldığı Yıl
Kimya	5	20221-2022-2023
Coğrafya	3	2021-2022
Görsel Sanatlar	17	20221-2022-2023
Viyolensel	4	2021-2022
Biyoloji	3	2021-2022
Din Kültürü	3	2021-2022
Felsefe	4	2021-2022
İngilizce	3	2021-2022
Türk Dili ve Edebiyatı	3	2021-2022
Tarih	4	2021-2022
Beden Eğitimi	8	2021-2022-2023
Rehberlik	3	2021-2022
Görsel Sanatlar	4	2021-2022
MİOY	4	2021-2022
Gitar	3	2021-2022
Matematik	3	2021-2022
Türk ve Batı Müziği Koro	3	2021-2022
Piyano	15	2021-2022-2023
Viyola	3	2021-2022
Bağlama	4	2021-2022
Keman	3	2021-2022

Tablo 15:Okul Öğretmenlerinin Katıldığı Hizmetiçi Eğitim Bilgileri

Okul/Kurum Mevcut Hizmetli/Memur Sayısı

S.No	Görevi	Erkek	Kadın	Eğitim Durumu	Hizmet Yılı	Toplam
1	Memur	1		lise	38	1
2	Hizmetli	1	5	Lise - Ortaokul	6	6
3	Aşçı	2	1	Ön Lisans	3	3

Tablo 16: Okul Çalışan Personel Bilgileri

Okul Rehberlik Hizmetleri

Mevcut Kapasite				Mevcut Kapasite Kullanımı ve Performans					
Psikolojik Danışman Norm Sayısı	Görev Yapan Psikolojik Danışman Sayısı	İhtiyaç Duyulan Psikolojik Danışman Sayısı	Görüşme Odası Sayısı	Danışmanlık Hizmeti Alan Birey Sayısı			Rehberlik Hizmetleri İle İlgili Düzenlenen Eğitim/Paylaşım Toplantısı vb. Faaliyet Sayısı		
				Öğrenci Sayısı	Öğretmen Sayısı	Veli Sayısı	Öğretmenlere Yönelik	Öğrencilere Yönelik	Velilere Yönelik
1	1	0	1	89	12	24	3	8	3

Tablo 17: Okul Rehberlik Hizmetleri Bilgileri

2.7.3 Teknolojik Düzey

Teknolojik kaynaklar başta olmak üzere okulumuzda bulunan çalışır durumdaki donanım malzemesine ilişkin bilgiye alttaki tabloda yer verilmiştir.

Teknolojik Araç-Gereç Durumu

Araç-Gereçler	Mevcuttaki Ürünlerin Sayısı	İhtiyaç	Araç-Gereçler	Mevcuttaki Ürünlerin Sayısı	İhtiyaç
Akıllı Tahta Sayısı	13	0	TV Sayısı	5	0
Masaüstü Bilgisayar Sayısı	7	0	Yazıcı Sayısı	6	0
Taşınabilir Bilgisayar Sayısı	2	0	Fotokopi Makinası Sayısı	3	0
Projeksiyon Sayısı	3	0	İnternet Bağlantı Hızı	50 MB	0

Tablo 18: Okul Araç Gereç Durumu

Fiziki Mekan Bilgileri

Fiziki Mekân	Var	Yok	Adedi	İhtiyaç
Öğretmen Çalışma Odası	√		1	0
Ekipman Odası	√		1	0
Kütüphane	√		1	
Rehberlik Servisi	√		1	
Resim Odası	√		10	2
Müzik Odası	√		12	
Çok Amaçlı Salon	√		1	0
Spor Salonu		√	0	1
Pansiyon	√		2	0
Fen Laboratuvarı		√	0	1
Kantin	√		1	0

Tablo 19: Okul Fiziki Mekan Bilgileri

Sınıf ve Öğrenci Bilgileri

2023-2024 Eğitim Öğretim yılı itibari ile Okulun Mevcuttaki Öğrenci sayısı aşağıdaki tablodaki gibidir

Sınıf	Erkek	Kız	Toplam	Sınıf	Erkek	Kız	Toplam
9-G	2	21	23	11-M	3	17	24
9-M	7	18	25	11-R	5	22	27
9-R	2	21	23	12-G	5	19	24
10-G	4	11	15	12-M	6	9	15
10-M	10	15	25	12-R	2	16	18
10-R	4	13	17	12-S	6	8	14
TOPLAM					56	190	246

Tablo 20: Okul Öğrenci Sayısı

2.7.4 Mali Kaynaklar

Okulumuz bünyesinde Pansiyon bulunması nedeniyle Orta Öğretim Genel Müdürlüğünden pansiyon giderleri karşılanmaktadır. Bunu yanında Fatura (Elektrik,Su, Doğalgaz ve Haberleşme) giderleri Merkezi yönetimden tarafından karşılanmaktadır. Okul Aile birliği marifetiyle okul kantini kiraya verilerek okula gelir elde edilmektedir. Kantin kirası sonucu oluşan gelir okul aile birliğinin kararıyla okulun etkinlik ve organizasyonlara, fiziki yapısının düzenlenmesine ve öğrenci giderlerine harcanmaktadır. 2022 ve 2023 yılında oluşan giderler ile önümüzdeki yıllarda oluşması beklenen tahmini gelirlere aşağıdaki tabloda yer verilmiştir.

YILLAR	GELİR MİKTARI		GİDER MİKTARI	
	GENEL BÜTÇE ÖDENEKLERİ	OKUL AİLE BİRLİĞİ GELİRLERİ	GENEL BÜTÇE GİDERLERİ	OKUL AİLE BİRLİĞİ GİDERLERİ
2022	2.208.242,12	17.979,52	2.097.490,38	0,00
2023	2.975.572,28	39.288,72	2.890.580,02	21.760,00

Tablo 21: Son iki Yıla Ait Gelir Ve Giderler

Kaynaklar	2024	2025	2026	2027	2028
Genel Bütçe (Fatura-Temizlik-Kırtasiye)	1.750.000,00	2.500.000,00	3.000.000,00	3.500.000,00	4.000.000,00
Okul Aile Birliği ve Kira Gelirleri	25.000,00	35.000,00	40.000,00	45.000,00	50.000,00
Pansiyon Gelirleri	7.000.000,00	10.000.000,00	12.000.000,00	14.000.000,00	16.000.000,00
Diğer (Atık Kağıt vb)	10.000,00	12.000,00	14.000,00	16.000,00	17.000,00
TOPLAM	8.785.000,00	12.547.000,00	15.054.000,00	17.561.000,00	20.067.000,00

Tablo 22: Okul Tahmini Geliri

Harcama Kalemi	Çeşitleri
Personel	Sözleşmeli olarak çalışan personelin (sekreter temizlik, güvenlik) ücret, vergi, sigorta vb. giderleri
Onarım	Okul/kurum binası ve tesisatlarıyla ilgili her türlü küçük onarım; makine, bilgisayar, yazıcı vb. bakım giderleri
Sosyal-sportif faaliyetler	Sportif-Sosyal ve Kültürel faaliyet giderleri
Temizlik	Temizlik malzemeleri alımı
İletişim	Telefon, faks, internet, posta, mesaj giderleri
Kırtasiye	Her türlü kırtasiye ve sarf malzemesi giderleri

Tablo 23: Okul Gider Kalemleri

YILLAR	2021		2022		2023	
	GELİR	GİDER	GELİR	GİDER	GELİR	GİDER
Temizlik	37.850,00	13.500,00	48.450,00	17.500,00	61.250,00	19.650,00
Küçük Onarım		2.500,00		3.500,00		4.530,00
Bilgisayar Harcamaları		1.500,00		2.500,00		5.340,00
Büro Makinaları Harcamaları		2.400,00		3.470,00		2.500,00
Telefon		-		-		-
Sosyal Faaliyetler		4.000,00		5.280,00		6.520,00
Kırtasiye		12.450,00		13.200,00		15.230,00
GENEL		1500,00		3.000,00		7.480,00

Tablo 24: Okulun son 3 Yılda Gerçekleşen Giderleri

2.7.5. İstatistiki Veriler

Okulumuzun son 3 yıla ait başarı ve eğitim bilgilerine ait veriler aşağıda tablolar halinde sunulmuştur.

ÖĞRENCİ DURUMU	2020-2021	2021-2022	2022-2023
Genel Öğrenci mevcudu	240	262	258
Ortalama Sınıf Mevcudu	18	20	19
Mevcudu en fazla olan sınıf öğrenci sayısı	26	28	27
Mevcudu en az olan sınıf öğrenci sayısı	12	14	14
Kaynaştırma eğitimine tabi öğrenci sayısı	5	4	4

Tablo 25: Geçmiş Yıllar Öğrenci Durum Tablosu

DESTEKLEME YETİŞTİRME KURSLARI (DYK)	2020-2021	2021-2022	2022-2023
Kurs Açılan Dersler	Piyano - Çalgı Eğitimi - İki Boyutlu Sanat - Desen - Matematik - Türk Dili ve Edebiyat- Tarih- Felsefe	Piyano - Çalgı Eğitimi - İki Boyutlu Sanat - Desen - Matematik - Türk Dili ve Edebiyat- Tarih- Felsefe	Piyano - Çalgı Eğitimi - İki Boyutlu Sanat - Desen - Matematik - Türk Dili ve Edebiyat- Tarih- Felsefe
Kursa Katılan Öğrenci Sayısı	145	165	142
Kurslarda Görev Alan Öğretmen Sayısı	15	15	14

Tablo 26: Geçmiş Yıllar DYK Durum Tablosu

OKULUN AKADEMİK BAŞARISI	2020-2021 (%)	2021-2022 (%)	2022-2023 (%)
Kendi Alanında Üniversite Yerleştirme Oranı	75	72	74
Sınıfını doğrudan geçen öğrenci oranı	98%	97%	97%
Sınıf tekrarı yapan öğrenci oranı	5	8	8

Tablo 27: Geçmiş Yıllar Akademik Başarı Durum Tablosu

OKULUN GERÇEKLEŞTİRDİĞİ SOSYAL KÜLTÜREL VE SANATSAL FAALİYETLER	GEZİLER			SERGİLER ve KONSERLER			KUTLAMA VE ANMA PROGRAMLARI		
	Görevli Öğretmen Sayısı	Görevli Öğrenci Sayısı	Görevli Veli Sayısı	Görevli Öğretmen Sayısı	Görevli Öğrenci Sayısı	Görevli Veli Sayısı	Görevli Öğretmen Sayısı	Görevli Öğrenci Sayısı	Görevli Veli Sayısı
2020-2021	12	15	7	35	214	4	35	200	3
2021-2022	14	15	5	35	224	4	35	211	7
2022-2023	13	16	6	35	235	3	35	218	4

Tablo 28: Okulunun Gerçekleştirdiği Faaliyetler

OKUL FAALİYETLERİNE KATILIM	GEZİLER			SERGİLER ve KONSERLER			KUTLAMA VE ANMA PROGRAMLARI		
	Katılan Öğretmen Sayısı	Katılan Öğrenci Sayısı	Katılan Veli Sayısı	Katılan Öğretmen Sayısı	Katılan Öğrenci Sayısı	Katılan Veli Sayısı	Katılan Öğretmen Sayısı	Katılan Öğrenci Sayısı	Katılan Veli Sayısı
2020-2021	40	215	3	40	223	165	40	225	15
2021-2022	40	235	2	40	240	182	40	245	28
2022-2023	40	220	2	40	245	192	40	245	35

Tablo 29: Okulunun Gerçekleştirdiği Faaliyetlere Katılım

OKULDA KURULAN SOSYAL KÜLÜPLER	KULÜPLERİN GERÇEKLEŞTİRDİĞİ FAALİYET SAYISI		
	2020-2021	2021-2022	2022-2023
ŞİİR VE TEFEKKÜR KULÜBÜ	4	5	5
GÖRSEL SANATLAR KULÜBÜ	7	9	11
DEĞERLER KULÜBÜ	5	7	6
KÜLTÜR EDEBİYAT KULÜBÜ	7	9	10
AFETE HAZIRLIK KULÜBÜ	4	4	7
SPOR KULÜBÜ	12	13	12
ÖRNEK VE ÖNCÜ ŞAHSİYETLER TANITIM KULÜBÜ	3	5	6
KIZILAY VE KAN BAĞIŞI KULÜBÜ	5	7	7
YEŞİLAY KULÜBÜ	8	11	12
GEZİ TANITMA VE TURİZM KULÜBÜ	7	7	9
FELSEFE VEYA DÜŞÜNCE EĞİTİMİ KULÜBÜ	4	4	6

Tablo 30: Okulda Kurulan Sosyal Kulüpler ve Faaliyet Sayısı

ÖĞRENCİ DEVAM VE DEVAMSIZLIK DURUMU	Yıllar		
	2020-2021	2021-2022	2022-2023
Öğrencilerin Devamsızlık Ortalaması	9,2	8,4	7,6
Devamsızlıktan Kalan Öğrenci Sayısı	0	0	0
Sürekli Devamsız Öğrenci Sayısı	0	0	0

Tablo 31: Öğrenci Devamsızlık Durumu

PERSONEL DEVAM VE DEVAMSIZLIK DURUMU	Yıllar		
	2020-2021	2021-2022	2022-2023
Sevk ve Rapor Alma Oranı	5,4	3,4	2,3
Mazeret ve Yıllık İzin Alma Oranı	2,3	2,1	1,7

Tablo 32: Personel Devamsızlık Durumu

2.8 Çevre Analizi (PESTLE)

Çevre analizinde; okulumuzu etkileyebilecek dışsal değişimler ve eğilimler değerlendirilmiştir. PEST Analizi faktörlerin incelenerek önemli ve hemen harekete geçilmesi gerekenleri tespit etmek ve bu faktörlerin, olumlu veya olumsuz kimleri etkilediğini ortaya çıkarmak için yapılan analizdir. Okulumuzda PEST Analizi, politik(siyasi), ekonomik, sosyal ve teknolojik faktörlerin incelenerek önemli ve hemen harekete geçirilmesi gerekenleri tespit etmek ve bu faktörlerin olumlu (fırsat) veya olumsuz (tehdit) etkilerini ortaya çıkarmak için yapılan bir analizdir. Politik, ekonomik, sosyal ve teknolojik değişimlerin sakıncalı(tehdit) taraflarından korunmak, avantajlı(fırsat) taraflarından yararlanmaya çalışmaktır. Okulumuz politik, ekonomik, sosyal ve teknolojik alanlardaki çevre değişkenlerini değerlendirmiş, bu değişkenlerin okulun gelişimine nasıl katkı sağlayacağını ya da okul gelişimini nasıl engelleyeceğini belirlenmiştir. Bu değişkenlerden okulumuzun gelişimine katkı sağlayacak olanlar bir fırsat olarak değerlendirilmiştir. Bunun yanı sıra okul gelişimini engelleyebilecek olan değişkenler ise tehdit olarak alınmış ve planlama yapılırken bu tehditler göz önünde bulundurulmuştur. Sosyal faktörler çevrenin sosyokültürel değerleri ve tutumları ile ilgilidir. Bu değer ve tutumlar okulumuzun çalışanları ve hizmet sunduğu kesimler açısından önemlidir. Çünkü bu konular örgütün stratejik hedeflerini, amaçlarını etkileyebilir, kurum açısından bir fırsat ya da tehdit oluşturabilir. Sosyal açıdan çevre analizi yapılırken kurumun bulunduğu çevredeki yaşantı biçimi, halkın kültürel düzeyi, toplumsal gelenekler vb. konular dikkate alınmalı, bu konuların kurum açısından bir fırsat mı yoksa tehdit unsuru mu olduğu tespit edilmelidir. Teknolojik alandaki hızlı gelişmeler, telefon, radyo, televizyon ve internet gibi günümüz haberleşme araçları çevrede olup bitenlerden zamanında haberdar olma olanakları yanında, yazılı haberleşmenin ifade güçlüklerini ortadan kaldırmış, hatta birtakım olayları görerek anında izleyebilme olasılığını

gerçekleştirmiş bulunmaktadır. Herhangi bir haber, mesaj veya önemli bir olay, dünyanın herhangi bir yerine vakit geçirmeksizin çok çabuk ulaşmakta; dünyanın herhangi bir yerinden başka bir yere bilgi ve deneyim transferi gerçekleştirilebilmektedir. Bu durum bilimsel, teknik ve düşünsel alanlarda meydana gelen gelişmelerin iyi veya kötü sonuçlarıyla bütün dünyaya yayılmasını sağlamaktadır. Böylece, dünyada kişiler arası ilişkilerde olduğu kadar, grup ve uluslararası ilişkilerde de sosyokültürel yönden hızlı değişimler meydana gelmektedir. Bilimsel, teknik ve düşünsel değişimler, eğitim ve öğretim alanındaki sistem ve yöntemleri de temelinden değişime zorlamaktadır.

Politik-Yasal etkenler	Ekonomik etkenler
Okulumuz Ortaöğretim Genel Müdürlüğüne Bağlı olup Milli Eğitim Bakanlığı Temel Politikaları Talim Ve Terbiye Kurulunu Belirlediği Müfredatlar doğrultusunda eğitim ve öğretim faaliyetlerini sürdürmektedir. Devlet Planlama Teşkilatı ve Maliye Bakanlığını belirlemiş olduğu Kamu Tasarrufları, Orta Vadeli Kalkınma Planına sadık kalarak ürün ve hizmetleri en az maliyetle en yüksek verimi alçak şekilde öğrenci ve vatandaşların hizmetine sunmaktadır.	Şehrimiz ve okulumuz genel anlamda orta seviyeli ve düşük gelire sahip öğrenci ve veli profiline sahiptir. Okulumuz bünyesinde pansiyon bulunması düşük geliri ailelerin yetenekli çocuklarının okumasına olanak sağlaması, çevre şehir ve ilçelerden yetenekli öğrencilerin de talep etmesinde ön plana çıkmaktadır.
Sosyokültürel etkenler	Teknolojik etkenler
Okulumuz her eğitim öğretim yılı sonunda müzik alanı öğrenci ve öğretmenleri tarafından hazırlanan il genelinde yoğun katılımın olduğu yıl sonu konserleri düzenlemektedir. Görsel sanatlar alanında her eğitim öğretim yılı sonunda geniş katılımlı resim sergileri düzenlenmektedir. Mezun olan öğrencilerimiz TYT_AYT başarıları düzeyinde Resim ve Müzik öğretmenlikleri başta olmak üzere, Güzel Sanatlar Fakültelerinin bölümlerine ve Konservatuar bölümlerine yerleşmektedirler.	Okulumuz teknolojik alt yapısı itibari ile her sınıfın da ve çalışma atölyesinde akıllı tahtalar bulunmaktadır. Bazı alanlarda projeksiyon cihazları ile eğitim yapılmakta olup teknolojik cihazlar etkin biçimde kullanılmaktadır.
Çevresel Etkenler	
Okulumuz Niğde ilinin 10 km dışında olması, sakin ve sessiz bir alanda kurulmuş olması, yay ve araç trafiğinin az olması nedeniyle çevresel gürültü ve tehditler yok denecek kadar azdır. Bu bağlamda birçok açıdan güvenli bir alandır. İklim Koşulları karasal iklim olup öğrencilerin ulaşım ve bezeri konularda problem yaşadığı görülmemiştir. Okulumuz fiziki yapısı itibariyle herhangi bir eksiği bulunmamaktadır.	

Tablo 33: Okul Pestle Analizi

2.9 GZFT (Güçlü-Zayıf, Fırsat-Tehdit) Analizi

Okulumuzun temel istatistiklerinde verilen okul künyesi, çalışan bilgileri, bina bilgileri, teknolojik kaynak bilgileri ve gelir gider bilgileri ile paydaş anketleri sonucunda ortaya çıkan sorun ve gelişime açık alanlar iç ve dış faktör olarak değerlendirilerek GZFT tablosunda belirtilmiştir. Dolayısıyla olguyu belirten istatistikler ile algıyı ölçen anketlerden çıkan sonuçlar tek bir analizde birleştirilmiştir.

Kurumun güçlü ve zayıf yönleri donanım, malzeme, çalışan, iş yapma becerisi, kurumsal iletişim gibi çok çeşitli alanlarda kendisinden kaynaklı olan güçlülükleri ve zayıflıkları ifade etmektedir ve ayırmda temel olarak okul müdürü/müdürlüğü kapsamında bakılarak iç faktör ve dış faktör ayrımı yapılmıştır.

İç Çevre		Dış Çevre	
Güçlü Yönler	Zayıf Yönler	Fırsatlar	Tehditler
<p>Öğrencinin yetenek sınavıyla okula alınması</p> <ul style="list-style-type: none"> - Alan eğitimi verilmesi - Genç ve istekli öğretim kadrosunun olması - Alanlara ait ihtiyaç duyulan materyallerin var olması - Pansiyon olması ve Kantinin kira gelirleri - Dinamik ve tecrübeli yönetim kadrosunun bulunması - Sınıf mevcutlarının standartlara uygun olması - Okul idaresi, öğretmen, öğrenci ve yardımcı personelin seviyeli iletişim becerilerinin var olması - Veliler öğrencilerini okulumuzun amaç ve hedeflerini bilerek göndermeleri 	<p>Öğrencilerin okuma alışkanlıklarının yetersiz olması</p> <ul style="list-style-type: none"> - Okul veli işbirliğinin istenilen düzeyde olamaması - Velilerin ilgisiz olmaları - okula ulaşımın zor olması - Laboratuvar ve atölye malzemelerinin çağın ve teknolojinin gerisinde olması - Öğrencilerin yönetime yeteri kadar dahil edilmemesi - Binanın tadilat ve onarımı için yeterli maddi olanakların olmaması - Eğitim öğretim faaliyetleri ile idari iş ve işlemlerinin ayrıştırılmaması 	<p>Okulumuzun resmi kurumlarla işbirliğinin olması,</p> <ul style="list-style-type: none"> - Sivil toplum örgütleri ile güçlü işbirliğinin olması, - Bakanlığımızın ücretsiz ders kitabı dağıtımını uygulaması - Pansiyon olması - Güçlü organizasyon yapısı, İlimizin çevre illerdeki sanatsal etkinliklere yakın olması - Okulumuzun teknolojik donanımı ve alt yapısının var olması - Personelin yasal hak ve sorumlulukları - Eğitimde fırsat eşitliğine yönelik alınan tedbirlerin her geçen gün daha artırılması hususundaki çabalar - Okulumuzun şehir merkezine uzaklığı - Doğal ortamların eğitim ortamlarını(okul) olumsuz etkilemesine karşı(soğuk-sıcak-yağış-ulaşım vb.) teknoloji ve tedbirlerin gelişmesi 	<p>Politik gelişmelerin toplumda bıraktığı olumsuz izler</p> <ul style="list-style-type: none"> - Okulun bulunduğu çevrenin genel gelir durumu, - Velilerin ekonomik durumunun zayıf olması - Velilerin eğitim seviyesinin düşük olması, - Sanata olumsuz bakış açıları - Teknolojinin eğitimde yeteri kadar kullanılmaması, - Materyal eksikliği - Sürekli değişen mevzuat - Okulumuzun yeterince tanınmamış olması, - Şehir merkezine uzak olması sebebi ile ulaşımın zor Olması - Sanat Eserlerini sergileneceği sanat galerisinin olmaması

Tablo 33: Okul GZFT Analizi

	Fırsatlar	Tehditler
Güçlü Yönler	<ul style="list-style-type: none"> -Proje okulu olması Okul yönetimi ile okul aile birliğinin birlikte hareket edebilmesi Güzel sanatlar liseleri içerisinde lider okul olması Fiziki şartlarının yeterli olması Demokratik, şeffaf okul ortamının olması Öğrencilerde şiddet yönelimi olmaması -Pansiyonunun olması -Sanat eğitiminin evrensel olması 	<ul style="list-style-type: none"> -Akademik başarısı düşük öğrenci kapasitesi -Sıkça değişen sınav sistemi -Medyanın, özellikle TV dizisi, magazin prog. ve sosyal medyanın öğrenciler üzerindeki olumsuz etkisinin artması -Okul binasının büyük ve dağınık yerleşim biçimi sebebiyle kontrolünün güç olması - Yeterince sabit belletmen ve yardımcı personelin olmaması -Özel eğitim öğretmeni kadrosunun olmaması -Okulda ortak bir kültürün olmaması
Zayıf Yönler	<ul style="list-style-type: none"> -Sanat kurumlarına uzak olması -Milli eğitim ve yerel yönetimlerle olan iyi ilişkisi - Öğrencilerin sosyal faaliyetlere istekli olmaması -Çevrenin sosyal-ekonomik yönden gelişmemiş olması -Öğrencilerin ilköğretimden başarı puanlarının düşük olarak gelmesi -Veli desteğinin yetersizliği 	<ul style="list-style-type: none"> -Alan ders saatlerinin yetersiz olması -Müzik ve resim alanlarındaki mesleklere karşı toplumsal ön yargı -Mali kaynak yaratılamaması -Velilerin sanat eğitimi alanında bilinçli olmaması -Okula ulaşımın zor ve yetersiz olması -Resim ve müzik atölyelerinin fiziksel şartlarının yetersiz olması -Pansiyonda kalan öğrenciler için sosyal kültürel alanlarının olmaması -Öğrencilerin kültür derslerinin düşük olması - Üniversite sınavına giren öğrencilerimiz için baraj olması -Spor salonunun olmaması -Alan mezunlarının işsizlik endişesi -Alan derslerinin birebir yapılamaması - Öğretmenlerdeki motivasyon eksikliği -Öğrencilerin servis saatleri dışında okulu yeterince kullanamaması

Tablo 34: Okul GZFT Analizi

2.10 Tespit ve İhtiyaçların Belirlenmesi

Gelişim ve sorun alanları analizi ile GZFT analizi sonucunda ortaya çıkan sonuçların planın geleceğe yönelim bölümü ile ilişkilendirilmesi ve buradan hareketle hedef, gösterge ve eylemlerin belirlenmesi sağlanmaktadır.

Gelişim ve sorun alanları ayrımında eğitim ve öğretim faaliyetlerine ilişkin üç temel tema olan Eğitime Erişim, Eğitimde Kalite ve Kurumsal Kapasite kullanılmıştır. Eğitime erişim, öğrencinin eğitim faaliyetine erişmesi ve tamamlamasına ilişkin süreçleri; Eğitimde kalite, öğrencinin akademik başarısı, sosyal ve bilişsel gelişimi ve istihdamı da dâhil olmak üzere eğitim ve öğretim sürecinin hayata hazırlama evresini; Kurumsal kapasite ise kurumsal yapı, kurum kültürü, donanım, bina gibi eğitim ve öğretim sürecine destek mahiyetinde olan kapasiteyi belirtmektedir.

Durum Analizi Aşamaları	Tespitler	İhtiyaçlar
Uygulanmakta Olan Stratejik Planın Değerlendirilmesi	2019-2023 yılları 5 yıllık stratejik planımızda belirtilen hedeflere nispeten ulaşılmadığı görülmüştür. Pandemi döneminde uzaktan eğitim yapılması ve ekonomik koşulları zorlaşması bu durumda etkili olmuştur.	İzleme ve değerlendirme için etkin bir sistem kurulmasına geri dönüşlerin alındığında mevcut imkalar dahilinde müdahale edilmesi gelişen olay ve sonuçların raporlaştırılması hedeflere ulaşmada etkili olacağı görülmektedir.
Aileler ile ilişkileri güçlendirecek	Aileler ile iletişim ve işbirliği yetersizdir. Okulun şehir merkezine uzak olması aile okul iletişiminin yetersiz olmasında etkili olmaktadır.	Aileler ile ilişkileri güçlendirecek bir ekosistemin kurulması, mesaj-mail veya çeşitli iletişim araçları ile aile okul bağının kuvvetlendirilmesi gerekmektedir.
Okul İçi Analiz	Öğrencilerin doğası ve alan derslerin müfredatı gereği okulumuzdaki öğrenciler(%80) yaparak ve yaşayarak öğrenmektedir.	İşbirlikçi öğretim tekniklerine ağırlık verilmesi, etkili ve yeterli ders malzemesi ve ders alanlarının kullanılması sağlanmalıdır.

Tablo 35: Okul Durum Analizi

BÖLÜM III: GELECE BAKIŞ

Okul Müdürlüğümüzün Misyon, vizyon, temel ilke ve değerlerinin oluşturulması kapsamında öğretmenlerimiz, öğrencilerimiz, velilerimiz, çalışanlarımız ve diğer paydaşlarımızdan alınan görüşler, sonucunda stratejik plan hazırlama ekibi tarafından oluşturulan Misyon, Vizyon, Temel Değerler; Okulumuz üst kuruluna sunulmuş ve üst kurul tarafından onaylanmıştır.

3.1 Misyonumuz

İnanıyoruz ki öğrencilerimizin özgüven ve yeteneklerini geliştirerek, okul aile, çevre işbirliği içerisinde eğitimin kalitesini yükselterek, soyut duygu ve düşünceleri somutlaştırıp, Niğde ilinde sanatsal duyarlılığı artırarak, milli değerlerine bağlı; Milli Eğitimin genel amaç ve temel ilkeleri doğrultusunda, çağa uyumlu bireyler yetiştirip, ulusal ve uluslararası sanatsal çalışmalara katkıda bulunacak öncü bir okul olacağız;

3.2. Vizyonumuz

Biz milli değerlere önem veren, sanata duyarlı, demokratik, bireyler yetiştirmeyi kendine ilke edinmiş, sanat eğitimi alanında yenilikçi, üretici ,mükemmel olanı hedefleyen,sosyal ve kültürel alanlarda adından söz ettirebilen bir okuluz;

3.3 Temel Değerlerimiz

Empati kurabilen	Ulaşılabilir
Teknolojiye Hakim	Kaliteli
Bilimsel Bilgiye Hakim	Samimi
Milli ve Manevi Değerlere Sahip Çıkan	Verimli Olan
Uluslararası Normları Benimsemiş	Güvenilirlik
Tarafsızlık	Paylaşıcılık
Saygınlık	Şeffaflık

BÖLÜM IV: AMAÇ, HEDEF VE PERFORMANS GÖSTERFELERİ İLE STRATEJİLERİN BELİRLENMESİ

Okulumuz strateji geliştirmekteki amacı geleceğe yönelik misyonumuz da belirtilen amaçlara ulaşmak için ideal ve ortak bir bakışı açısı ortaya koyarak öğrencilerin kendisine, ailesine ve topluma faydalı bireyler olarak yetişmesini sağlamaktır. Bunu yanında toplumu sanatla buluşturan, sanatın kişisel ve toplumsal gelişimine katkı sağlayacak şekilde donanıma sahip olmasını sağlamaktır.

4.1 Amaç ve Hedefler

TEMA I: EĞİTİM VE ÖĞRETİME ERİŞİM

Eğitim ve öğretime erişim okullaşma ve okul terki, devam ve devamsızlık, okula uyum ve oryantasyon, özel eğitime ihtiyaç duyan bireylerin eğitime erişimi, yabancı öğrencilerin eğitime erişimi ve hayat boyu öğrenme kapsamında yürütülen faaliyetlerin ele alındığı temadır.

TEMA: Eğitim Öğretime Erişim ve Katılım									
Amaç 1	A1. Öğrencilerin eğitim ve öğretime etkin katılımlarıyla tamamlamalarını sağlamak.								
Hedef 1.1	H1.1. Öğrencilerin okula erişim, devam ve okulu tamamlama oranları artırılabacaktır								
Performans Göstergeleri	Hedefe Etkisi (%)	Başlangıç Değeri (%)	2024	2025	2026	2027	2028	İzleme Sıklığı	Rapor Sıklığı
			1. Yıl	2. Yıl	3. yıl	4. Yıl	5. Yıl		
PG1.1.1. Bir eğitim ve öğretim yılında devamsızlık süresi 20 günden fazla olan öğrenci oranı (%)	20	15	14	13	12	10	9	1 ay süre ile	1 yıl
PG1.1.2. Bir eğitim ve öğretim yılında sınıf tekrar eden öğrenci oranı (%)	20	13	12	10	8	8	7	6 ay	1 yıl
PG1.1.3. Bir eğitim ve öğretim yılında örgün eğitimden ayrılan öğrenci oranı (%)	20	12	9	8	8	7	6	6 ay	1 yıl

PG1.1.4. Okula kayıt olanların mezun olma oran (%)	20	87	88	89	91	91	92	1 yıl	1 yıl
PG1.1.5. Bir eğitim ve öğretim yılında destekleme ve yetiştirme kurslarına kayıt yaptıran öğrenci oranı (%)	20	65	66	68	72	72	74	6 ay	1 yıl
Koordinatör Birim	Okul idaresi, Rehberlik servisi, Zümre Başkanları								
İş birliği Yapılacak Birimler	Okul idaresi, Rehberlik servisi, Zümre Başkanları, Veliler								
Riskler	<ul style="list-style-type: none"> -Öğrencilerin okula aidiyet duygusu kazanamaması - Velilerin ilgisiz tutumları - TYT-AYT sınavlarına baraj puanının konulması - Öğrenci velilerinin ekonomik durumlarının yetersizliği 								
Stratejiler	<p>S1. Öğrencilerin devamsızlık nedenleri belirlenecek, öğrenci ve veli iş birliğiyle bu nedenleri ortadan kaldırmaya yönelik çalışmalar yürütülecektir.</p> <p>S2. Öğrenci devamsızlığının olumsuz etkilerini azaltmaya yönelik eksik kazanımların giderilmesi amacıyla sosyal etkinlikler, uzaktan öğrenme olanaklarına ilişkin farkındalık çalışmaları gibi telafi tedbirleri alınacaktır.</p> <p>S3. Okula aidiyeti artırmak amacıyla diğer kurumlarla iş birliği yapılarak ortamının öğrencilerin akademik, sosyal, kültürel, sanatsal ve sportif faaliyetlere katılımı sağlanacaktır.</p> <p>S4. Sınıf tekrarı nedenleri araştırılarak buna yönelik önleyici tedbirler geliştirilecektir.</p> <p>S5. DYK kurslarına devamsızlık nedenleri araştırılarak devamsızlığı azaltacak çalışmalar yapılacaktır.</p>								
Maliyet Tahmini	15000 TL								
Tespitler	<ul style="list-style-type: none"> -Velilerin okulla iletişiminin yetersiz olması - Velilerin sanata karşı olumsuz tutumu - Öğrencilerin gelecek planlama yapmamaları ve hedef koymamaları - Kendi alanında yetenek sınavına giriş için TYT-AYT sınavındaki baraj konulması - Üniversitelerin tanıtım azlığı ve öğrencilerin bilgi yetersizliği - Ekonomik durumlar yetersizliği 								
İhtiyaçlar	<ul style="list-style-type: none"> -Etkili ve verimli okul veli iletişimi - Öğrencilerin kariyer planlamalarını yaparak hedeflerini belirtmeleri - Kültürel faaliyetlere daha fazla yer verilerek (konser-sergi) okulun tanıtımı - Üniversitelerin tanıtım amaçlı broşür afiş gibi ürünlerle kendi tanıtımlarını yapmaları - Ekonomik ve sosyal destek sağlanması 								

TEMA: Eğitim Öğretime Erişim ve Katılım									
Amaç 1	A1. Öğrencilerin eğitim ve öğretime etkin katılımlarıyla tamamlamalarını sağlamak.								
Hedef 1.2	H2.2. Öğrencilerin ders dışı etkinliklere katılım oranları artırılacaktır.								
Performans Göstergeleri	Hedefe Etkisi (%)	Başlangıç Değeri (%)	2024	2025	2026	2027	2028	İzleme Sıklığı	Rapor Sıklığı
			1. Yıl	2. Yıl	3. yıl	4. Yıl	5. Yıl		
PG1.2.1. Bir eğitim ve öğretim yılında bilimsel, sosyal, kültürel, sanatsal ve sportif alanlarda kurum içi ve kurum dışı faaliyete katılan öğrenci oranı (%)	25	15	14	13	12	10	9	1 ay süre ile	1 yıl
PG1.2.2. Bir eğitim ve öğretim yılında sosyal sorumluluk ve toplum hizmeti çalışmaları faaliyetine katılan öğrenci oranı (%)	25	13	12	10	8	8	7	6 ay	1 yıl
PG1.2.3. Bir eğitim ve öğretim yılında yerel, ulusal ve uluslararası proje, yarışma vb. etkinliklere katılan öğrenci oranı (%)	25	12	9	8	8	7	6	6 ay	1 yıl
PG1.2.4. Bir eğitim ve öğretim yılında üniversitelerde yürütülen bilimsel, sosyal, kültürel, sanatsal ve sportif alanlardaki faaliyetlere katılan öğrenci oranı (%)	25	87	88	89	91	91	92	1 yıl	1 yıl
Koordinatör Birim	Okul idaresi, Rehberlik servisi, Zümre Başkanları, Okul Aile Birliği								
İş birliği Yapılacak Birimler	Okul idaresi, Rehberlik servisi, Zümre Başkanları, Veliler , Sivil Toplum Kuruluşları								
Riskler	Öğrencilerin okula aidiyet duygusu kazanamaması - Velilerin ilgisiz tutumları - Yerel Yönetimlerin sanat karşı olan tutumu - Ekonomik koşullar								

Stratejiler	<p>S1. Her bir öğrencinin bir kulüp faaliyetinde aktif olarak yer alması sağlanarak kulüp faaliyetlerinin etkinliği artırılacaktır.</p> <p>S2. Öğrencilerin seviyelerine uygun olarak toplumsal sorunların çözümüne katkı sağlamak amacıyla afet ve acil durum, çevre, eğitim, spor, kültür ve turizm, sağlık ve sosyal hizmetler alanlarında toplum hizmeti faaliyetlerine katılımları artırılacaktır.</p> <p>S3. Öğrencilerin yerel, ulusal ve uluslararası proje ve yarışmalara katılmaları teşvik edilecektir.</p> <p>S4. Okulda oluşturulacak öğrenci kulüpleri aracılığıyla yerel düzeyde etkinliklerin düzenlenmesi sağlanacaktır.</p> <p>S5. Üniversitelerle iş birliği yaparak öğrencilerimizin yükseköğretimi tanımlarını ve üniversitelerde yürütülen bilimsel, sosyal, kültürel, sanatsal ve sportif alanlardaki faaliyetlere katılmaları sağlanacaktır.</p>
Maliyet Tahmini	17.000 TL
Tespitler	<p>Yerel Yönetimlerin yeterince ilgi göstermemsi</p> <ul style="list-style-type: none">- Velilerin sanata karşı olumsuz tutumu- Öğrencilerin gelecek planlama yapmamaları ve hedef koymamaları- Kendi alanında yetenek sınavına giriş için TYT-AYT sınavındaki baraj konulması- Üniversitelerin tanıtım azlığı ve öğrencilerin bilgi yetersizliği- Ekonomik durumlar yetersizliği
İhtiyaçlar	<p>Sivil Toplum kuruluşlarından destek alınmalı</p> <ul style="list-style-type: none">- Etkili ve verimli okul veli iletişimi- Öğrencilerin kariyer planlamalarını yaparak hedeflerini belirtmeleri- Kültürel faaliyetlere daha fazla yer verilerek (konser-sergi) okulun tanıtımı- Üniversitelerin tanıtım amaçlı broşür afiş gibi ürünlerle kendi tanıtımlarını yapmaları- Ekonomik ve sosyal destek sağlanması

TEMA II: EĞİTİM VE ÖĞRETİMDE KALİTENİN ARTIRILMASI

Eğitim ve öğretimde kalitenin artırılması başlığı esas olarak eğitim ve öğretim faaliyetinin hayata hazırlama işlevinde yapılacak çalışmaları kapsamaktadır.

Bu tema altında akademik başarı, sınav kaygıları, sınıfta kalma, ders başarıları ve kazanımları, disiplin sorunları, öğrencilerin bilimsel, sanatsal, kültürel ve sportif faaliyetleri ile istihdam ve meslek edindirmeye yönelik rehberlik ve diğer mesleki faaliyetler yer almaktadır.

TEMA: Eğitim ve Öğretimde Kalite									
Amaç 2	A2. Ulusal ve uluslararası alanda kabul gören, ülke ve dünya kültürüne sanat yoluyla katkıda bulunacak, akademik yetkinliklerle donatılmış, yaratıcı, yenilikçi, girişimci ve üretken bireyler yetiştirilmesi sağlanacaktır.								
Hedef 2.1	H2.1. Öğrencilerin derslerdeki akademik başarıları artırılacaktır.								
Performans Göstergeleri	Hedefe Etkisi (%)	Başlangıç Değeri (%)	2024	2025	2026	2027	2028	İzleme Sıklığı	Rapor Sıklığı
			1. Yıl	2. Yıl	3. yıl	4. Yıl	5. Yıl		
PG2.1.1. Matematik dersi yıl sonu başarı puanı	20	5	6	7	8	9	10	6 ay	1 yıl
PG2.1.2. Türkçe dersi yıl sonu başarı puanı	20	2	2	3	4	4	5	6 ay	1 yıl
PG2.1.3. Sosyal bilimler alan dersleri yıl sonu başarı puanı	20	80	83	85	88	89	90	6 ay	1 yıl
PG2.1.4. Fen bilimleri alan dersleri yıl sonu başarı puanı	20	75	77	80	82	83	88	6 ay	1 yıl
PG2.1.5. Öğrenci başına okunan kitap ortalaması	20	65	70	80	85	85	90	6 ay	1 yıl
Koordinatör Birim	Okul idaresi, Rehberlik servisi, Zümre Başkanları, Sınıf Rehber Öğretmenleri								
İş birliği Yapılacak Birimler	Okul idaresi, Rehberlik servisi, Zümre Başkanları, Veliler								

Riskler	Sınav kaygısının olması öğrencilerin risk analizi yapamaması Ben yapamam korkusu, özgüven eksikliği Velilerin maddi olarak yeterli desteği vermemesi Öğrencilerin yeterli araştırma becerisine sahip olmaması
Stratejiler	S1. Öğrencilerin kazanım eksiklikleri tespit edilerek destekleme ve yetiştirme kurslarıyla akademik yeterliklerinin artırılması sağlanacaktır. S2. Bakanlığın hazırladığı dijital platformlar aracılığıyla öğrencilerin tamamlayıcı ve destekleyici eğitim almaları sağlanacaktır. S3. Okulda düzenlenen münazara, panel vb. etkinlikler vasıtasıyla öğrencilerin dili kullanma ve kendilerini ifade etme becerileri geliştirilecektir. S4. Öğrencilerin kitap okumasını teşvik etmek için etkinlikler düzenlenecektir. S5. Okul içinde makale, kompozisyon yazma, resim yapma vb. yarışmalar düzenlenecek ve öğrencilerin ödüllendirilmesi sağlanacaktır.
Maliyet Tahmini	25.000 TL
Tespitler	-Öğrencilerin Okul kültürüne ve iklimine uyum sürecinin uzun olması -Öğrencilerin ve velilerin hedef belirleyememesi öğrencilerin amacının zayıf olması -Farkındalık oluşturacak etkinliklerin az olması, -Sınav sisteminin ve ders müfredatının sıklıkla değişmesi -Planlanan çalışmalara katılımın az olması öğrencinin kendi öz disiplini yönetememesi,
İhtiyaçlar	-Deneme sınavlarının sayısının artırılması, -Etkili ve verimli okul veli iletişimi, - Öğrencilerin kariyer planlamalarını yaparak hedeflerini belirtmeleri, - Kültürel faaliyetlere daha fazla yer verilerek (konser-sergi) okulun tanıtımı, - Üniversitelerin tanıtım amaçlı broşür afiş gibi ürünlerle kendi tanıtımlarını yapmaları, - Velilerin ve çeşitli STK ekonomik ve sosyal destek sağlanması,

TEMA: Eğitim ve Öğretimde Kalite									
Amaç 2	A2. Ulusal ve uluslararası alanda kabul gören, ülke ve dünya kültürüne sanat yoluyla katkıda bulunacak, akademik yetkinliklerle donatılmış, yaratıcı, yenilikçi, girişimci ve üretken bireyler yetiştirilmesi sağlanacaktır.								
Hedef 2.2	H2.2. Öğrencilerin akademik başarısının artırılması ve yaşam becerilerinin geliştirilmesi için rehberlik faaliyetleri güçlendirilecektir.								
Performans Göstergeleri	Hedefe Etkisi (%)	Başlangıç Değeri (%)	2024	2025	2026	2027	2028	İzleme Sıklığı	Rapor Sıklığı
			1. Yıl	2. Yıl	3. yıl	4. Yıl	5. Yıl		
PG2.2.1. Öğrenci görüşmeleri oranı	20	50	55	60	65	70	80	1 ay	1 yıl
PG2.2.2. Veli görüşmeleri oranı	20	30	35	37	38	40	45	3 ay	1 yıl
PG2.2.3. Öğretmen görüşmeleri sayısı	20	80	83	85	88	89	90	1 yıl	1 yıl
PG2.2.4. Düzenlenen etkinlik sayısı	20	25	26	28	29	30	32	1 ay	1 yıl
PG2.2.5. Bireysel ve grup başarısını artırma uygulamaları sayısı	20	54	12	13	15	16	17	3 ay	1 yıl
Koordinatör Birim	Okul idaresi, Rehberlik servisi, Zümre Başkanları, Sınıf Rehber Öğretmenleri								
İş birliği Yapılacak Birimler	Okul idaresi, Rehberlik servisi, Zümre Başkanları, Veliler								
Riskler	<ul style="list-style-type: none"> -Sınav kaygısının olması öğrencilerin risk analizi yapamaması -Ben yapamam korkusu, özgüven eksikliği -Velilerin maddi olarak yeterli desteği vermemesi -Öğrencilerin yeterli araştırma becerisine sahip olmaması 								

Stratejiler	<p>S1. Eğitsel/kişisel rehberlik çalışmaları kapsamında öğrencilerin eksikleri ihtiyaçları tespit edilerek bu ihtiyaçların giderilmesi için birey/grup bazlı planlamaların yapılması sağlanacaktır.</p> <p>S2. Sınıf rehber öğretmen ve okul rehber öğretmen arasındaki çalışma iş birliği güçlendirilerek sağlıklı ruh yapısına sahip, kendisini keşfetmeyi öğrenmiş mutlu bireyler yetiştirmeyi sağlamak amacıyla etkinlikler/uygulamalar gerçekleştirilecektir.</p> <p>S3. Rehberlik faaliyetlerinin kapsamı ve önemi ile ilgili öğretmenlere yönelik farkındalık çalışmaları yürütülecektir.</p> <p>S4. Öğrencilerin yaş dönem özellikleri, bu dönemde karşılaşılabilecek sorunlar ve bu sorunlarla baş etme, öğrenci-veli sağlıklı iletişim kurma yöntemleriyle ilgili velilere yönelik etkinlikler düzenlenecektir.</p>
Maliyet Tahmini	20.000 TL
Tespitler	<ul style="list-style-type: none">-Öğrencilerin Okul kültürüne ve iklimine uyum sürecinin uzun olması-Öğrencilerin ve velilerin hedef belirleyememesi öğrencilerin amacının zayıf olması-Farkındalık oluşturacak etkinliklerin az olması,-Sınav sisteminin ve ders müfredatının sıklıkla değişmesi-Planlanan çalışmalara katılımın az olması öğrencinin kendi öz disiplinini yönetememesi,
İhtiyaçlar	<ul style="list-style-type: none">-Deneme sınavlarının sayısının artırılması,-Etkili ve verimli okul veli iletişimi,- Öğrencilerin kariyer planlamalarını yaparak hedeflerini belirtmeleri,- Kültürel faaliyetlere daha fazla yer verilerek (konser-sergi) okulun tanıtımı,- Üniversitelerin tanıtım amaçlı broşür afiş gibi ürünlerle kendi tanıtımlarını yapmaları,- Velilerin ve çeşitli STK ekonomik ve sosyal destek sağlanması,

TEMA III: KURUMSAL KAPASİTE

Okulumuz mevcut teknolojik alt yapısının ve fiziki yapısının güçlendirilmesi gelişen ve değişen teknolojik yeniliklere uyum sağlayacak şekilde dizayn edilmesi için gerekli çalışmaların yapılması amaçlanmaktadır. Aynı zamanda kurumda görev yapan bütün personelin gelişen teknolojiye ayak uydurması, yeni eğitim öğretim yaklaşımlarının kavranması ve kendini geliştirmesi için hizmet içi eğitimlere katılımları desteklenecektir.

TEMA: Kurumsal Kapasite									
Amaç 3	A3. Okulların kurumsal kapasite ve yeterlilikleri verimli ve sürdürülebilir bir şekilde geliştirilecektir.								
Hedef 3.1	H3.1. Okulun fiziki mekânları ihtiyaç ve hedefleri doğrultusunda iyileştirilmesi sağlanacaktır.								
Performans Göstergeleri	Hedefe Etkisi (%)	Başlangıç Değeri (%)	2024	2025	2026	2027	2028	İzleme Sıklığı	Rapor Sıklığı
			1. Yıl	2. Yıl	3. yıl	4. Yıl	5. Yıl		
PG3.1.1. İyileştirilen fiziki mekân (derslik, spor salonu, kütüphane, pansiyon vb.) sayısı	40	2	3	4	5	6	6	6 ay	1 yıl
PG3.1.2. Fiziksel mekanların temizlik ve hijyenine ilişkin memnuniyet oranı (%)	30	85	88	90	92	93	94	6 ay	1 yıl
PG3.1.3. Altyapı ve donatım eksikliği bulunan fiziksel birim sayısı	30	7	6	5	4	4	3	6 ay	1 yıl
Koordinatör Birim	Okul idaresi, Rehberlik servisi, Zümre Başkanları,								
İş birliği Yapılacak Birimler	Okul idaresi, Rehberlik servisi, Zümre Başkanları, İl Millî Eğitim Müdürlüğü. STK, Yerel Yönetimler								
Riskler	-Okul Binasının elektrik tesisatının eski olması, -Kanalizasyon şebekesinin olmaması, -Ekonomik yetersizlik, -Okul kapalı alanın büyük olması,								

Stratejiler	<p>S1. Okulun fiziki mekânlarının durum tespiti yapılacak ve iyileştirilme için önceliklendirilmiş bir plan doğrultusunda çalışmalar yapılacaktır.</p> <p>S2. Fiziki mekânların iyileştirilmesi için kamu idareleri, belediyeler ve işverenlerle iş birlikleri yapılacaktır.</p> <p>S3. Bilişim altyapısını güçlendirme çalışmaları yapılacaktır.</p> <p>S4. Temizlik ve hijyen memnuniyet düzeyi belirlemek için anketler uygulanarak yapılacak değerlendirmeler sonucunda gerekli tedbirler alınacaktır.</p>
Maliyet Tahmini	250.0000 TL
Tespitler	<p>-Yerel yönetimlerin okul kanalizasyon alt yapısının şehir şebekesine bağlanmasına duyarsız olması,</p> <p>-Orta Öğretim Genel Müdürlüğünden temizlik ve hijyen için ödenek gönderilmesi,</p> <p>-Okul kapalı alanın öğrenci sayısına göre büyük olması nedeniyle fiziksel yapının iyileştirilmesi noktasında bütçenin yetersiz kalması,</p>
İhtiyaçlar	<p>-Yerel yönetimleri kanalizasyon ve su şebekesini yenilemesi ve güçlendirme,</p> <p>-Yeterli ödeneğin Orta Öğretim Genel Müdürlüğünden gönderilmesi,</p> <p>-STK lar ile maddi ihtiyaçların giderilmesi için işbirliği yapılması;</p>

TEMA: Kurumsal Kapasite									
Amaç 3	A3. Okulların kurumsal kapasite ve yeterlilikleri verimli ve sürdürülebilir bir şekilde geliştirilecektir.								
Hedef 3.2	H3.2. Okul yöneticilerinin ve öğretmenlerin mesleki gelişimleri güçlendirilecektir.								
Performans Göstergeleri	Hedefe Etkisi (%)	Başlangıç Değeri (%)	2024	2025	2026	2027	2028	İzleme Sıklığı	Rapor Sıklığı
			1. Yıl	2. Yıl	3. yıl	4. Yıl	5. Yıl		
PG3.2.1. Hizmet içi eğitim alan yönetici ve öğretmen oranı (%)	25	85	86	87	88	89	90	6 ay	1 yıl
PG3.2.2. Hizmet içi eğitim alan genel dersleri öğretmeni oranı (%)	25	85	88	90	92	93	94	6 ay	1 yıl
PG3.2.3. Hizmet içi eğitim alan öğretmeni oranı (%)	25	95	95	96	96	97	97	6 ay	1 yıl
PG3.2.4. Uzaktan hizmet içi eğitime katılan öğretmen oranı (%)	25	95	95	95	96	96	97	6 ay	1 yıl
Koordinatör Birim	Okul idaresi, Rehberlik servisi, Zümre Başkanları,								
İş birliği Yapılacak Birimler	Okul idaresi, Rehberlik servisi, Zümre Başkanları,								
Riskler	<ul style="list-style-type: none"> -Hizmet içi eğitime giden öğretmenin derslerinin boş geçmesi, -Başvuru yapılacak hizmet içi eğitimin içeriği hakkında yeterince veri olmaması, -Ekonomik koşulların yetersiz olması; 								

Stratejiler	<p>S1. Okul yöneticilerinin ve öğretmenlerin mesleki gelişim ihtiyaçları tespit edilerek, bu ihtiyaçları gidermeye yönelik bir mesleki gelişim planı hazırlanacaktır.</p> <p>S2. Kültür öğretmenlerinin alanlarında mesleki gelişimlerini ve öğretmenlik yeterliklerini geliştirmek için yerel ve merkezi düzeyde eğitim almaları sağlanacaktır.</p> <p>S3. Branş öğretmenlerinin alanlarında mesleki gelişimlerini ve öğretmenlik yeterliklerini geliştirmek için yerel ve merkezi düzeyde eğitim almaları sağlanacaktır.</p> <p>S4. Okul yöneticilerinin ve öğretmenlerin uzaktan hizmet içi eğitimlere katılmaları teşvik edilecektir.</p> <p>S5. Okul personelinin motivasyon, iş doyumunu ve kurumsal bağlılık düzeylerini artıracak çalışmalar yapılacaktır.</p>
Maliyet Tahmini	35.000 TL
Tespitler	<ul style="list-style-type: none">-Uzaktan yapılan eğitimlerden yeterince verimli olmaması,-Eğitimlerin il dışında olması;
İhtiyaçlar	<ul style="list-style-type: none">-Hizmet içi eğitimlerin planlanması yapılırken öğretmen ihtiyaçlarının dikkate alınması,-Ekonomik destek sağlanması,-Zamanlama konusunda daha etkili planlama yapılması;

TEMA: Kurumsal Kapasite									
Amaç 3	A3. Okulların kurumsal kapasite ve yeterlilikleri verimli ve sürdürülebilir bir şekilde geliştirilecektir.								
Hedef 3.3	H3.3. Eğitim ve öğretimin bilişsel, duyuşsal ve davranışsal açıdan sağlıklı ve güvenli bir ortamda gerçekleştirilmesi için okul sağlığı ve güvenliği geliştirilecektir.								
Performans Göstergeleri	Hedefe Etkisi (%)	Başlangıç Değeri (%)	2024	2025	2026	2027	2028	İzleme Sıklığı	Rapor Sıklığı
			1. Yıl	2. Yıl	3. yıl	4. Yıl	5. Yıl		
PG3.3.1. Okulda yaşanan kaza sayısı	20	15	14	13	12	12	11	6 ay	1 yıl
PG3.3.2. Bağımlılıkla mücadele ile ilgili konularda eğitim alan öğrenci, öğretmen ve veli oranı (%)	20	75	95-99-25	96-100-30	97-100/35	98-100-40	99-100-45	6 ay	1 yıl
PG3.3.3. Akran zorbalığı ve siber zorbalıkla ilgili konularda eğitim alan öğrenci ve öğretmen sayısı (kırılım yapılacak)	20	95	220/38	225/39	230/40	235/40	240/40	6 ay	1 yıl
PG3.3.4. Sağlıklı beslenme ve obezite ile ilgili konularda verilen eğitim alan öğrenci, öğretmen ve veli oranı (%)	20	85	85-99-25	90-100-30	92-100-35	93-100-40	95-100-45	6 ay	1 yıl
PG3.3.5. Hijyen, gıda güvenliği, bulaşıcı hastalıklar ile ilgili konularda verilen eğitim alan öğrenci, öğretmen ve veli oranı (%)	20	80	85-99-25	90-100-30	92-100-35	93-100-40	95-100-45	6 ay	1 yıl
Koordinatör Birim	Okul idaresi, Rehberlik servisi, Zümre Başkanları,								
İş birliği Yapılacak Birimler	Okul idaresi, Rehberlik servisi, Zümre Başkanları, STK- İtfaiye Müdürlüğü, Afad İl Müdürlüğü								
Riskler	Yapılacak tatbikatlara öğrenci ve velilerin duyarsızlığı Tatbikata katılımında velileri ilgisizliği İşbirliği yapılacak kurumların yeterli özeni göstermemesi Malzeme ve materyal eksikliği								

Stratejiler	S1. Öğrencilerin rehberlik servisinin etkin kullanımının sağlanacaktır. S2. Başarı gösteren öğrencilerin ödüllendirilecektir. S3. Üniversitelere yerleşen öğrenciler okula davet edilerek tecrübe paylaşımı yapılacaktır. S4. Okula aidiyet duygusu kazandırılacaktır. S5. Öğrenci motivasyonunu artırıcı etkinlik ve aktiviteler yapılacaktır.
Maliyet Tahmini	35.000 TL
Tespitler	Öğrenciler ve velilerde tatbikatlar sonucu deneyim kazanmıştır. Veliler ve öğrencilerde farkındalık oluşmuştur. Okul ödül ve disiplin kurulu işleyişi öğrenci ve velilerde caydırıcılık noktasında etkili olmuştur.
İhtiyaçlar	Sivil toplum kuruluşları ile işbirliği yapılmalı, Yerel yönetimlerin ilgili birimlerinin tecrübe ve bilgi aktarımı yapmalı, Öğrenci, öğretmen ve velilere Ortaöğretim kurumlar yönetmeliği ödül ve disiplin bölümü hakkında bilgi eksikliği,

TEMA: Kurumsal Kapasite									
Amaç 3	A3. Okulların kurumsal kapasite ve yeterlilikleri verimli ve sürdürülebilir bir şekilde geliştirilecektir.								
Hedef 3.4	H3.4. İklim değişikliğinin olumsuz etkilerini azaltmak ve çevresel sürdürülebilirliği sağlamak için tasarruf tedbirleri kapsamında enerji verimliliği artırılacaktır								
Performans Göstergeleri	Hedefe Etkisi (%)	Başlangıç Değeri (%)	2024	2025	2026	2027	2028	İzleme Sıklığı	Rapor Sıklığı

			1. Yıl	2. Yıl	3. yıl	4. Yıl	5. Yıl		
PG3.4.1. Elektrik tüketimi (kw)	20	55	178.198	177.125	175.565	173.254	170.352	6 ay	1 yıl
PG3.4.2. Su tüketim miktarı (m3)	20	55	10.235	10.000	9.500	9.000	8.500	6 ay	1 yıl
PG3.4.3. Doğalgaz/akaryakıt/kömür tüketim miktarı (m3)	30	50	1.481.175	1.401.175	1.381.175	1.301.175	1.250.175	6 ay	1 yıl
PG3.4.4. Bakım ve onarımı yapılan alan-tesisat sayısı/oranı	30	50	15	17	18	19	21	6 ay	1 yıl
Koordinatör Birim	Okul idaresi, Rehberlik servisi, Zümre Başkanları,								
İş birliği Yapılacak Birimler	Okul idaresi, Rehberlik servisi, Zümre Başkanları, Niğde Belediyesi, TEİAŞ, Kapadokya Gaz								
Riskler	<ul style="list-style-type: none"> -Okul Elektrik, Gaz ve Su Tesisatının zamanla yıpranması sonucu fazla enerji kaybı oluşması, -Teknik personelin yeterli bilgi ve tecrübe sahibi olmaması, -Tadilat ve tamiratların maliyetinin yüksek olması, 								
Stratejiler	<p>S1. Okul elektrik, su ve yakıt tüketimi miktar ve tutar olarak izlenerek tüketimi artıran unsurlar araştırılacak ve verimliliği artıracak tedbirler alınacaktır.</p> <p>S2. Tasarruf tedbirleri kapsamında enerji verimliliği ile ilgili farkındalık çalışmaları yapılacaktır.</p> <p>S3. Enerji tasarrufunun sağlanması için atölye ve laboratuvarlarda tedbir alınmasına yönelik çalışmalar yapılacaktır.</p> <p>S4. Enerji tasarrufuna yönelik proje geliştirilecektir.</p> <p>S5. Yenilenebilir enerji kaynaklarından daha fazla yararlanmak için çalışmalar yapılacaktır.</p>								
Maliyet Tahmini	450.000								
Tespitler	<ul style="list-style-type: none"> -Yıpranması veya bozulması sonucu değişen parçaların yerine enerji tasarruflu malzemeler kullanmaya özen gösterilmektedir. -Isınma, Elektrik ve Su tesisatın eski olması sonucu çok arıza vermektedir. 								
İhtiyaçlar	<ul style="list-style-type: none"> -Okul ısı, su, elektrik tesisatının yenilenmesi gerekmektedir. -Okul cam ve çerçeveleri PVC ile değiştirilmesi gerekmektedir. -Enerji tasarrufu için dış cephe yalıtım yapılması gerekmektedir. -Su ve kanalizasyon şebekesi Şehir şebekesine bağlanmalıdır. -Okul koridor ve az kullanılan birimlerinin ışıklandırılması sensörlü lambalar ile değiştirilmelidir. 								

4.2. Maliyetlendirme

Okulumuz stratejik planındaki belirtilen hedeflere ulaşmak için tahmini olarak hesaplanan giderleri aşağıdaki tabloda sunulmuştur. Olağanüstü durumlarda hesaplanamayan giderlerin oluşması göz önüne alınmıştır. Okulumuzda pansiyon bulunması fiziki yapının güçlendirilmesi konusundaki giderlerin karşılanmasında önemli rol oynamaktadır. Okul Aile Birliği marifetiyle okul kantini kiraya verilerek ve atık kağıt satılarak bütçe oluşturulmaktadır. Bu bütçe ile de okulun temsil ve ağırlama giderleri, öğrenci yardımları ve çeşitli sarf malzemeleri giderleri karşılanmaktadır.

Maliyetlendirme	2024	2025	2026	2027	2028	Toplam Maliyet
Amaç 1	32.500,0	50.000,0	60.000,0	70.000,0	80.000,0	292.500,0
Hedef 1.1	15.000,0	25.000,0	30.000,0	35.000,0	40.000,0	145.000,0
Hedef 1.2	17.500,0	25.000,0	30.000,0	35.000,0	40.000,0	147.500,0
Amaç 2	45.000,0	55.000,0	65.000,0	75.000,0	85.000,0	325.000,0
Hedef 2.1	25.000,0	30.000,0	35.000,0	40.000,0	45.000,0	175.000,0
Hedef 2.2	20.000,0	25.000,0	30.000,0	35.000,0	40.000,0	150.000,0
Amaç 3	770.000,0	990.000,0	1.210.000,0	1.430.000,0	1.640.000,0	6.040.000,0
Hedef 3.1	250.000,0	350.000,0	450.000,0	550.000,0	650.000,0	2.250.000,0
Hedef 3.2	35.000,0	45.000,0	55.000,0	65.000,0	70.000,0	270.000,0
Hedef 3.3	35.000,0	45.000,0	55.000,0	65.000,0	70.000,0	270.000,0
Hedef 3.4	450.000,0	550.000,0	650.000,0	750.000,0	850.000,0	3.250.000,0
Genel Yönetim Giderleri	45.000,0	50.000,0	55.000,0	60.000,0	70.000,0	280.000,0
TOPLAM	892.500,0	1.145.000,0	1.390.000,0	1.635.000,0	1.875.000,0	6.937.500,0

Tablo :36 Maliyet Analizi

BÖLÜM V : İZLEME VE DEĞERLENDİRME

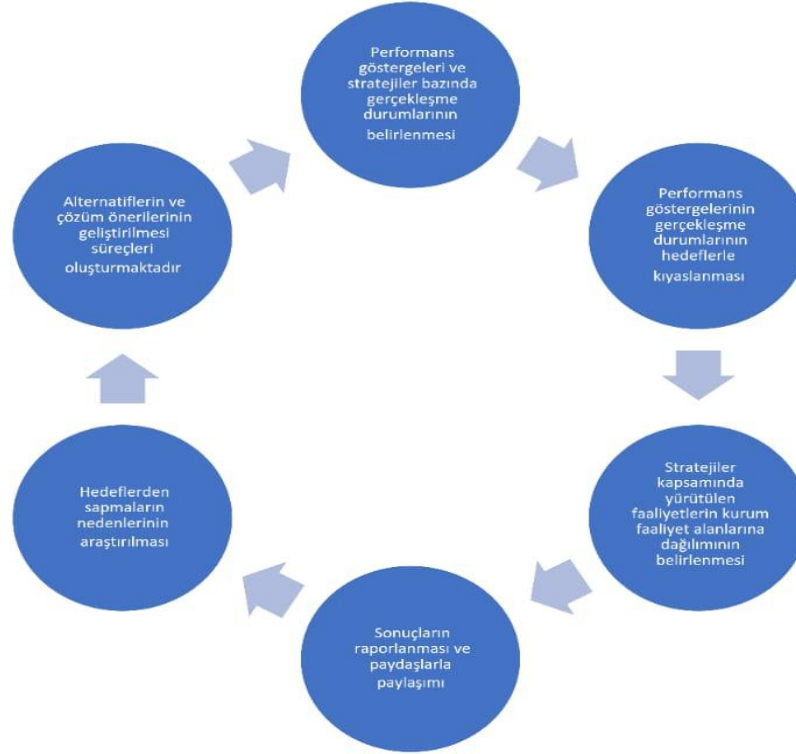
Okulumuz Stratejik Planı izleme ve değerlendirme çalışmalarında 5 yıllık Stratejik Planın izlenmesi ve 1 yıllık gelişim planının izlenmesi olarak ikili bir ayrıma gidilecektir.

Stratejik planın izlenmesinde 6 aylık dönemlerde izleme yapılacak denetim birimleri, il ve ilçe millî eğitim müdürlüğü ve Bakanlık denetim ve kontrollerine hazır halde tutulacaktır.

Yıllık planın uygulanmasında yürütme ekipleri ve eylem sorumlularıyla aylık ilerleme toplantıları yapılacaktır. Toplantıda bir önceki ayda yapılanlar ve bir sonraki ayda yapılacaklar görüşülüp karara bağlanacaktır.

Belirtilen temel ilkeler ve veri analiz yöntemleri doğrultusunda Konaklı Ortaokulu 2024-2028 Stratejik Planı İzleme ve Değerlendirme Model'inin çerçevesini;

1. Performans göstergeleri ve stratejiler bazında gerçekleşme durumlarının belirlenmesi,
2. Performans göstergelerinin gerçekleşme durumlarının hedeflerle kıyaslanması,
3. Stratejiler kapsamında yürütülen faaliyetlerin kurum faaliyet alanlarına dağılımının belirlenmesi,
4. Sonuçların raporlanması ve paydaşlarla paylaşımı,
3. Hedeflerden sapmaların nedenlerinin araştırılması,
6. Alternatiflerin ve çözüm önerilerinin geliştirilmesi süreçleri oluşturmaktadır.



Tablo 37 : İzleme ve Değerlendirme Süreci

PAYDAŞLAR	İÇ PAYDAŞLAR	DIŞ PAYDAŞLAR	YARARLANICI		
	Çalışanlar, Birimler	Temel ortak	Stratejik ortak	Tedarikçi	Müşteri, hedef kitle
Millî Eğitim Bakanlığı					
Valilik					
Millî Eğitim Müdürlüğü Çalışanları					
İlçe Millî Eğitim Müdürlükleri					
Okullar ve Bağlı Kurumlar					
Öğretmenler ve Diğer Çalışanlar					
Öğrenciler ve Veliler					
Okul Aile Birliği					
Üniversite					
Özel İdare					
Belediyeler					
Güvenlik Güçleri (Emniyet, Jandarma)					
Bayındırlık ve İskân Müdürlüğü					
Sosyal Hizmetler Müdürlüğü					
Gençlik ve Spor Müdürlüğü					
Muhtarlık					
İşveren kuruluşlar					
Sivil Toplum Kuruluşları					
Turizm Uygulama otelleri					

Tablo 37 : Paydaş sınıflandırma matrisi

Paydaş	İç Paydaş	Dış Paydaş	Yararlanıcı (Müşteri)	Neden Paydaş?	Önceliği
MEB		√		Bağlı olduğumuz merkezi idare	1
Öğrenciler			√	Hizmetlerimizden yaralandıkları için	1
Özel İdare		√		Tedarikçi mahalli idare	1
STK		0		Amaç ve hedeflerimize ulaşmak iş birliği yapacağımız kurumlar	..

Tablo :38 Paydaş Önceliklendirme Matrisi

Yararlanıcı (Müşteri)	Eğitim-Öğretim (Örgün- Yayımlı)	Yatılılık-Bursluluk	Nitelikli İş Gücü	AR-GE, Projeler, Danışmanlık	Altyapı, Donatım Yatırım	Yayımlı	Rehberlik, Kurs, Sosyal etkinlikler	Mezunlar (Öğrenci)	Ölçme-Değerlendirme
Öğrenciler	√	0			√	√	√		
Veliler							√		
Üniversiteler			0	0				√	
Medya			0	0					
Uluslararası kuruluşlar				0		0			
Meslek Kuruluşları									
Sağlık kuruluşları			0						
Diğer Kurumlar									0
Özel sektör			√	0			0		

Tablo 39 : Yararlanılan Ürün ve Hizmet Matrisi

Paydaş Anketleri

Aşağıda verilen anketler, okul/kurumlara örnek olması bakımından rehber ekleştir. Anket içerikleri, okul/kurum türüne ve yapısına göre deęişiklik göstermelidir.

Sevgili Öğrencimiz;

- Bu anketin amacı, okul hakkındaki görüşlerini toplamaktır.
- Bu anket, kimlik bilgileri girilmeden yapılmalıdır.
- Okul hakkında görüşlerini yansıtan kutuya “X” işareti koyarak neler düşündüğünü öğrenmemize yardımcı olabilirsiniz.

NO	LİSE ÖĞRENCİLERİ İÇİN KONU BAŞLIKLARI	Kesinlikle	Katılıyorum	Kararsızım	Kesinlikle	Katılmıyorum
		Katılıyorum	Katılıyorum	Katılıyorum	Katılmıyorum	Katılmıyorum
01-	Okulda kendimi güvende hissediyorum.	()	()	()	()	()
02-	Okul temiz ve hijyeniktir.	()	()	()	()	()
03-	Okulun fiziki koşullarını yeterlidir.	()	()	()	()	()
04-	Okul, yeni kabul edilen öğrencilere uygun desteęi sağlar.	()	()	()	()	()
05-	Farklı kültürlerden gelen öğrencilerin bu okulda memnuniyetle karşılanacağını düşünüyorum.	()	()	()	()	()
06-	Öğretmenlerime ihtiyaç duyduğumda kolaylıkla görüşebilirim.	()	()	()	()	()
07-	Okul müdürüne ihtiyaç duyduğumda kolaylıkla görüşebilirim.	()	()	()	()	()
08-	Okul rehberlik servisinden ihtiyaçlarım doğrultusunda faydalanabiliyorum.	()	()	()	()	()
09-	Okul kişisel hedefler belirlemede ve bu hedeflere ulaşmamda yeterli rehberlik ediyor.	()	()	()	()	()
10-	Okulumda yer almam için birçok fırsat var.	()	()	()	()	()
11-	Okul bana yeterli ders dışı etkinlik olanakları sunuyor.	()	()	()	()	()
12-	Okul kulüpleri amacına uygun şekilde gelişimime katkı sağlıyor.	()	()	()	()	()
13-	Öğretmenlerim sınıfta adil kurallara sahipler ve tarafsızlar.	()	()	()	()	()
14-	Öğretmenlerim beni daha iyi performans göstermem için teşvik ediyor.	()	()	()	()	()
15-	Öğretmenlerim derslerin işlenişinde farklı ve ilgi çekici yöntemler kullanır.	()	()	()	()	()
16-	Sınav ve ödevlerin beni değerlendirmek için adil ve yeterli olduğunu düşünüyorum.	()	()	()	()	()
17-	Okulda düzenlene sanatsal ve kültürel faaliyetler yeterlidir.	()	()	()	()	()
18-	Okulda öğrencilerin görüşleri dikkate alınır.	()	()	()	()	()
19-	Okul kantininde yeterli ve sağlıklı yiyecekler var.	()	()	()	()	()
20-	DYK'leri yeterli buluyorum.	()	()	()	()	()

Kıymetli Öğretmenimiz;

- Bu anketin amacı, okul/kurum çalışmaları hakkındaki görüşlerinizi almaktır.
- Bu ankette kimlik bilgileri yer almaz.
- Lütfen okul hakkındaki görüşlerinizi en iyi yansıtan kutuya "X" işareti koyarak belirtiniz.

NO	ÖĞRETMENLER İÇİN KONU BAŞLIKLARI	Kesinlikle Katılıyorum	Katılıyorum	Kararsızım	Kesinlikle Katılmıyorum	Katılmıyorum
01-	Okulun misyonu ve vizyonunu tam olarak anlıyorum.	()	()	()	()	()
02-	Okulda eğitim ve yönetim kalitesi sürekli olarak gelişiyor.	()	()	()	()	()
03-	Okul temiz ve hijyeniktir.	()	()	()	()	()
04-	Okul, öğrencilerin ve personelin güvenliğini sağlamak için uygun güvenlik önlemleri alır.	()	()	()	()	()
05-	Okul, yeni kabul edilen öğrencilere uygun desteği sağlar.	()	()	()	()	()
06-	Okulumuz mesleki yeterliliğimi geliştirmek için eğitim fırsatları sunuyor.	()	()	()	()	()
07-	Okul yönetimimiz öğretmenleri etkin bir şekilde yönlendirir.	()	()	()	()	()
08-	Okulumuz, öğrencilerin öğrenme ilgisini uyandıracak bir öğrenme ortamı oluşturmuştur.	()	()	()	()	()
09-	Etkili bir öğretmen olmak için ihtiyaç duyduğum kaynaklara erişimim var.	()	()	()	()	()
10-	Bana sunulan kaynakları kullanmak için gerekli eğitime sahibim.	()	()	()	()	()
11-	Okulumuzun, farklı ihtiyaçları olan öğrencileri desteklemek için etkin bir politikası vardır.	()	()	()	()	()
12-	Okulumuz müfredat uygulamasını etkin bir şekilde izler.	()	()	()	()	()
13-	Okulumuz, velilere uygun etkinlikler düzenlemektedir.	()	()	()	()	()
14-	Diğer öğretmenlerle iş birliği yaparım.	()	()	()	()	()
15-	Okul personeli arasında dostane bir ilişki sürdürülür.	()	()	()	()	()
16-	Takım ruhumuz ve moralimiz yüksek.	()	()	()	()	()
17-	Okulumuza aidiyet hissediyorum.	()	()	()	()	()

Kıymetli Velimiz;

- Bu anketin amacı, okul/kurum çalışmaları hakkındaki görüşleriniz almaktır.
- Bu ankette kimlik bilgileri yer almaz.
- Lütfen okul/kurum hakkındaki görüşlerinizi en iyi yansıtan kutuya "X" işareti koyarak belirtiniz.

NO	VELİLER İÇİN KONU BAŞLIKLARI	Kesinlikle Katılıyorum	Katılıyorum	Kararsızım	Kesinlikle Katılmıyorum	Katılmıyorum
		()	()	()	()	()
01-	Okulun misyonu ve vizyonunu tam olarak anlıyorum.	()	()	()	()	()
02-	Okulda eğitim ve yönetim kalitesi sürekli olarak gelişiyor.	()	()	()	()	()
03-	Okul temiz ve hijyeniktir.	()	()	()	()	()
04-	Okul, öğrencilerin ve personelin güvenliğini sağlamak için uygun güvenlik önlemleri alır.	()	()	()	()	()
05-	Okul, yeni kabul edilen öğrencilere uygun desteği sağlar.	()	()	()	()	()
06-	Okul, çocuğumun okumaya olan ilgisini geliştirmesine yardımcı olabilir.	()	()	()	()	()
07-	Okul çocuğumun öğrenme ilgisini güçlendiriyor.	()	()	()	()	()
08-	Okul çocuğumun ahlaki gelişimini teşvik edebilir.	()	()	()	()	()
09-	Okulda kullanılan değerlendirme yöntemleri çocuğumun gelişimini tüm yönleriyle anlamama yardımcı oluyor.	()	()	()	()	()
10-	Okul, çocuğumun öğrenme performansı ve gelişimi hakkında beni iyi bilgilendiriyor.	()	()	()	()	()
11-	Okul çocuğuma duygusal rahatsızlık ve öğrenme güçlükleri ile karşılaştığında yeterli desteği ve rehberlik sağlar.	()	()	()	()	()
12-	Öğretmenlerin benimle iletişim kurma yöntemlerinden memnunum.	()	()	()	()	()
13-	Herhangi bir problem durumunda müdür endişelerime cevap veriyor.	()	()	()	()	()
14-	Okulda, velilerin ihtiyaçlarına uygun eğitim faaliyetleri düzenlenir.	()	()	()	()	()
15-	Okul, çocukların gelişimini desteklemek için velilerle iyi bir ilişki kurar.	()	()	()	()	()
16-	Okul, aktif veli katılımını teşvik eder.	()	()	()	()	()
17-	Okulun veli etkinliklerine aktif olarak katılırım.	()	()	()	()	()
18-	Bir veli olarak okula aidiyet hissediyorum.	()	()	()	()	()
19-	Çocuğumun ev ödevlerini tamamlamasını sağlarım.	()	()	()	()	()
20-	Çocuğumu okumaya teşvik ederim.	()	()	()	()	()
21-	Çocuğumun her gün okula gitmesini sağlarım.	()	()	()	()	()
22-	Çocuğumun eğitiminde aktif bir ortağım.	()	()	()	()	()

